

TURKIYE  
YUZYILI

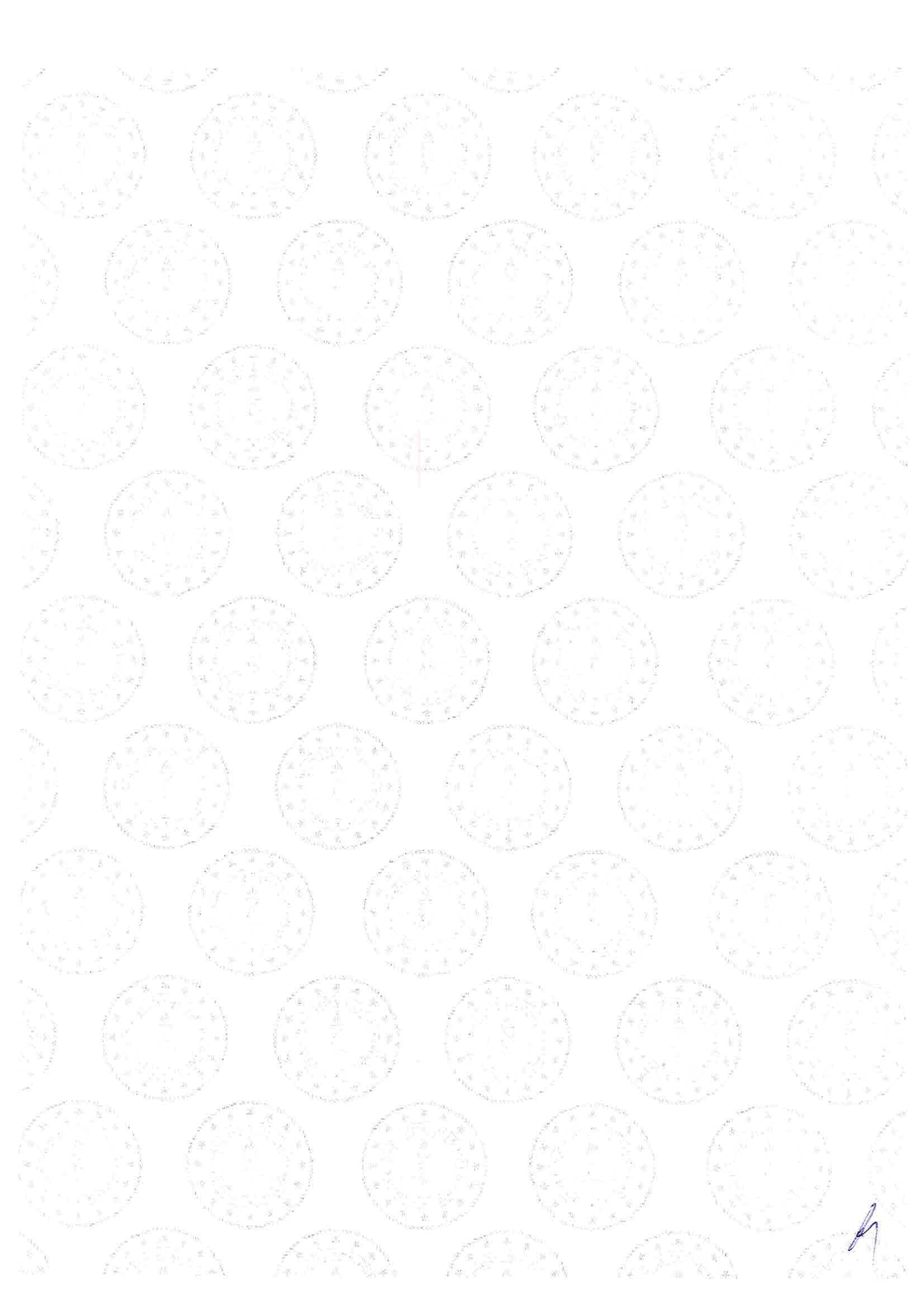
100  
YIL  
CUMHURİYETİN YÜZÜNCÜ YILIDIR

T.C.  
Bolu Valiliği  
İl Millî Eğitim Müdürlüğü  
Bolu Bilim ve Sanat Merkezi Müdürlüğü

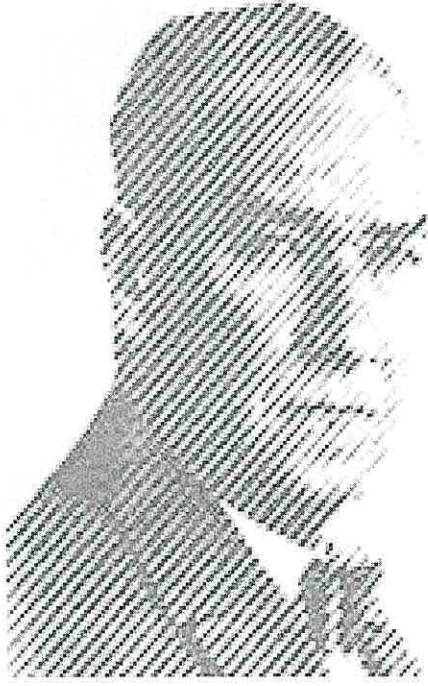
2024 - 2028

STRATEJİK PLANI

AR-GE BİRİMİ TARAFINDAN  
KONTROL EDİLMİŞTİR.



h



"Eğitimde  
feda edilecek  
tek bir fert  
yoktur."

*H. Atatürk*

<b>İli: Bolu</b>		<b>İlçesi: Merkez</b>	
<b>Adres:</b>	Aktaş Mahallesi Hasret Sokak No:38/ 2	<b>Coğrafi Konum (link)</b>	<a href="https://goo.gl/maps/wBhVPn5dhyJ2">https://goo.gl/maps/wBhVPn5dhyJ2</a>
<b>Telefon Numarası :</b>	(0374) 2226868	<b>Faks Numarası:</b>	(0374) 2226869
<b>e- Posta Adresi:</b>	bolubilsem@gmail.com	<b>Web sayfası adresi:</b>	<a href="http://bolubilsem.meb.k12.tr">http://bolubilsem.meb.k12.tr</a>
<b>Kurum Kodu:</b>	760046	<b>Öğretim Şekli:</b>	Tam Gün (Tam Gün/İkili Eğitim)



## SUNUŞ

Bilim ve Sanat Merkezleri (BİLSEM), ilköğretim ve orta öğretim kurumlarına devam eden özel yetenekli öğrencilerin, örgün eğitim kurumlarındaki eğitimlerini aksatmayacak şekilde bireysel yeteneklerinin bilincinde olmalarını ve kapasitelerini geliştirerek en üst düzeyde kullanmalarını sağlamak amacıyla faaliyet göstermekte olan Milli Eğitim Bakanlığı'na bağlı resmi eğitim kurumlarıdır. Okuldan sonra, BİLSEM'lere gelen özel yetenekli öğrencinin imkânlar ölçüsünde özel bir eğitimle, yenilikçi, çağdaş ve geniş ufuklarla donatılmış etkinliklere ilgi alanı doğrultusunda katılması, BİLSEM'leri özel yetenekli bireylerin yapabileceklerini göstermesi açısından önemli merkezler haline getirmektedir. Çevresinde kendisine yer bulmaya çalışan özel yetenekli bireylerin kendilerini geliştirebilmeleri ve üretime dönük eğitim olanaklarından faydalanabilmeleri, toplumsal gelişmeye de katkı sağlayacaktır. BİLSEM'lerde özel yetenekli öğrenciler bireysel zekâ testleri ile değerlendirilerek seçilmektedirler. Gelişmiş ülkelerin ekonomik, sosyal, siyasal, bilim ve teknoloji gibi günümüz insanının beklentilerine cevap verebilen alanlarda, nitelikli beyin gücüne sahip oldukları ve bu bireyleri istihdam ettikleri de bilinmektedir. Türk millî eğitiminin genel amaçları ve temel ilkeleri doğrultusunda kurumumuzda sunulan eğitim hizmetleri ile özel yetenekli öğrencilerin; millî, ahlaki, insani, manevi ve kültürel değerlerimizi benimseyen, koruyan ve geliştiren; hür ve bilimsel düşünme gücüne, geniş bir dünya görüşüne sahip; lider, yapıcı, yaratıcı ve ülke kalkınmasına katkıda bulunan bireyler olarak yetiştirilmeleri hedeflenmiştir. Bu amaçla; özel yetenekli öğrencilerin bilimsel düşünce ve davranışlarla estetik değerleri birleştiren, üretken, sorun çözen, kendini gerçekleştirmiş bireyler olarak yetişmelerine, yetenekleri ve yaratıcılıklarını erken yaşta fark ederek en üst düzeyde kullanmalarına, yaratıcı düşünce, keşif, icat, sosyal ilişkilerde başarı, inovasyon, liderlik, iletişim ve sanatsal beceriler ile özel yetenekleri doğrultusunda bilimsel çalışma disiplini kazanmalarına, disiplinler arası düşünme, sorunları çözmeye, belirlenen ihtiyaçları karşılamaya yönelik projeler gerçekleştirmelerine çalışılmaktadır.

Özel yetenekli bireylerimiz, rekabet gücünün arttığı çağımızda ülkemizin gelişimine doğrudan katkı sağlayabilecek ve her kademedede en iyisini verebilecek değerlerimizdendir. Özellikle küreselleşen dünya koşullarında bilginin etkin şekilde kullanılmasını sağlayan nitelikli beyinlere sahip çıkabilmek, beyin göçünün ülkemiz açısından en düşük düzeylere inmesini hatta durmasını sağlayarak tersine göçü oluşturabilmek toplum olarak önemli görevlerimiz arasında olmalıdır. Bu kapsamda hazırlanan 2024-2028 stratejik planının kurumumuza ve ülkemize katkı sağlayacağı konusunda şüphemiz bulunmamaktadır.

Dr. Ferdi KILIÇ  
Bolu Bilim ve Sanat Merkezi Müdürü

## İçindekiler

1.GİRİŞ VE STRATEJİK PLANIN HAZIRLIK SÜRECİ .....	8
1.1.Strateji Geliştirme Kurulu ve Stratejik Plan Ekibi .....	8
1.2.Planlama Süreci: .....	8
2. DURUM ANALİZİ.....	8
2.1.KURUMSAL TARİHÇE .....	8
2.2.Uygulanmakta Olan Stratejik Planın Değerlendirilmesi .....	9
2.3.Yasal Yükümlülükler ve Mevzuat Analizi .....	10
2.4. Üst Politika Belgeleri Analizi.....	23
2.4.1. Onikinci Kalkınma Planı.....	23
2.4.2. Orta Vadeli Program: .....	24
2.4.3. Cumhurbaşkanlığı 2024 Yılı Yıllık Programı.....	24
2.4.4. Milli Eğitim Bakanlığı 2024-2028 Stratejik Planı .....	25
2.4.5. Bolu İl Milli Eğitim Müdürlüğü 2024-2028 Stratejik Planı (Taslak).....	26
2.4.6. Doğu Marmara Kalkınma Ajansı (MARKA) 2021-2025 Stratejik Planı .....	29
2.4.7. Bolu İl Özel İdaresi 2020-2024 Stratejik Planı.....	29
2.4.8. Bolu Belediyesi 2020-2024 Stratejik Planı.....	29
2.5. PROGRAM-ALT PROGRAM ANALİZİ.....	30
2.5.1.FAALİYET ALANLARI İLE ÜRÜN VE HİZMETLERİN BELİRLENMESİ.....	31
2.6.PAYDAŞ ANALİZİ.....	32
2.7.KURUM İÇİ ANALİZ .....	35
2.7.1.TEŞKİLAT ŞEMASI.....	36
2.7.2.İNSAN KAYNAKLARI YETKİNLİK ANALİZİ .....	37
2.7.3.KURUM KÜLTÜRÜ ANALİZİ .....	37
2.7.4.FİZİKİ KAYNAK ANALİZİ.....	37
2.7.5.TEKNOLOJİ VE BİLİŞİM ALT YAPISI ANALİZİ.....	38



2.7.6.MALİ KAYNAK ANALİZİ.....	38
2.7.7.İstatistiki Veriler .....	39
2.8.Çevre Analizi (PESTLE).....	44
2.8.1.POLİTİK ETMENLER - YASAL (LEGAL) ETMENLER.....	44
2.8.2.EKONOMİK ETMENLER.....	44
2.8.3.SOSYAL ETMENLER.....	45
2.8.4.TEKNOLOJİK ETMENLER.....	45
2.8.5.EKOLOJİK ETMENLER.....	46
2.9.GZFT ANALİZİ.....	46
2.9.1.Güçlü Yönler.....	46
2.9.2.Zayıf Yönler.....	46
2.9.3.Fırsatlar .....	47
2.9.4.Tehditler .....	47
3.GELECEĞE BAKIŞ .....	48
MİSYON, VİZYON VE TEMEL DEĞERLER .....	48
3.1. Misyonumuz.....	48
3.2. Vizyonumuz .....	48
3.3.Temel Değerlerimiz.....	48
4. AMAÇ, HEDEF VE PERFORMANS GÖSTERGESİ İLE STRATEJİLERİN BELİRLENMESİ	50
4.1. AMAÇLAR .....	50
4.2. HEDEFLER.....	50
4.3. PERFORMANS GÖSTERGELERİ.....	50
4.4.STRATEJİLERİN BELİRLENMESİ .....	51
5.İZLEME VE DEĞERLENDİRME SÜRECİNİN İŞLEYİŞİ .....	61



## 1.GİRİŞ VE STRATEJİK PLANIN HAZIRLIK SÜRECİ

### 1.1.Strateji Geliştirme Kurulu ve Stratejik Plan Ekibi

**Strateji Geliştirme Kurulu:** Okul müdürünün başkanlığında, bir okul müdür yardımcısı, bir öğretmen ve okul/aile birliği başkanı ile bir yönetim kurulu üyesi olmak üzere 5 kişiden oluşan üst kurul kurulur.

**Stratejik Plan Ekibi:** Okul müdürü tarafından görevlendirilen ve üst kurul üyesi olmayan müdür yardımcısı başkanlığında, belirlenen öğretmenler ve gönüllü velilerden oluşur.

**Tablo 1. Strateji Geliştirme Kurulu ve Stratejik Plan Ekibi Tablosu**

Strateji Geliştirme Kurulu Bilgileri		Stratejik Plan Ekibi Bilgileri	
Adı Soyadı	Ünvanı	Adı Soyadı	Ünvanı
Dr. Ferdi Kılıç	Müdür	Sevinç Demir Tümen	Md. Yrd.
Sevinç Demir Tümen	Md. Yrd.	Alaattin Ceren	Destek Gr. Öğrt.
Sefer Kutlu	Rehber Öğretmen	Tarık Aksoy	TDE Öğretmeni
Gülbüz Cavac	OAB Başkanı	Nebahat Gündüz	OAB Temsilcisi
Sibel Atalay	OAB Yön. Kur.		

### 1.2.Planlama Süreci:

2024-2028 dönemi stratejik plan hazırlanma süreci Strateji Geliştirme Kurulu ve Stratejik Plan Ekibi'nin oluşturulması ile başlamıştır. Ekip tarafından oluşturulan çalışma takvimi kapsamında ilk aşamada durum analizi çalışmaları yapılmış ve durum analizi aşamasında, paydaşlarımızın plan sürecine aktif katılımını sağlamak üzere paydaş anketi, toplantı ve görüşmeler yapılmıştır. Durum analizinin ardından geleceğe yönelim bölümüne geçilerek okulumuzun/kurumumuzun amaç, hedef, gösterge ve stratejileri belirlenmiştir.

## 2. DURUM ANALİZİ

### 2.1.KURUMSAL TARİHÇE

Bolu Bilim ve Sanat Merkezi, Milli Eğitim Bakanlığı Özel Eğitim ve Rehberlik Hizmetleri



Genel Müdürlüğü'ne bağlı bir devlet eğitim kurumu olarak 2015 yılında Bolu Rehberlik ve Araştırma Merkezi'nin üst katında açılmış, 2016 yılında ise öğrenci seçme ve tanılama işlemlerine başlamıştır. Kurumumuzun kurucu müdürü şu anda hâlâ görevine devam eden Dr. Ferdi Kılıç'tır. 2019 yılında Aktaş Mahallesi'nde yapılan kendi binasına taşınan kurumumuz, ilköğretim ve ortaöğretim kurumlarına devam eden özel yetenekli öğrencilerin örgün eğitim kurumlarındaki eğitimlerini aksatmayacak şekilde bireysel yeteneklerinin bilincinde olmalarını ve kapasitelerini geliştirerek en üst düzeyde kullanmalarını sağlamak amacıyla faaliyet göstermektedir. Öğrencilerimiz ilkokul 1, 2 ve 3. sınıf öğrencileri arasından genel zihinsel yetenek, resim ve müzik alanlarında her sene yapılan seçme ve tanılama işlemlerinden sonra kurumumuza kayıt hakkı kazanmaktadırlar. Bu şekilde tanılanarak kurumumuza kayıt yaptıran öğrencilerimiz haftanın belirli gün ve saatlerinde örgün eğitimde devam ettikleri okullarından çıktıktan sonra kurumumuzdaki eğitim faaliyetlerine katılmaktadırlar. Öğrencilerimiz kurumumuza kayıt hakkı kazandıktan sonra liseden mezun oluncaya kadar kurumumuzda eğitim görmektedirler. Dolayısıyla kurumumuzun hizmet alanı eğitim kademesi bakımından ilkokul, ortaokul ve lise öğrencileridir.

## **2.2.Uygulanmakta Olan Stratejik Planın Değerlendirilmesi**

2019-2023 dönemi stratejik planımıza göre performans göstergelerimize ulaşma oranımız % 95,24 olarak gerçekleşmiştir. Bir önceki stratejik planımızda biri eğitim ve öğretime erişim diğeri ise eğitim ve öğretimde kalitenin artırılması olan iki temada toplam 21 performans göstergesinden sadece bir tanesinde hedefe ulaşamamıştır. Söz konusu hedef “bir eğitim öğretim döneminde 20 gün ve üzeri devamsızlık yapan öğrenci oranı (%)” şeklinde yazılmış olan performanstır. Kurumumuzda devamsızlık kayıtları günlük olarak değil saatlik olarak tutulmakta ve bir eğitim öğretim yılında toplam ders saatinin % 30'u kadar devamsızlık yapan öğrencilerin kurumla ilişkileri kesilmektedir. Öğrencilerin devamsızlıklarıyla ilgili konulmuş olan sıfır hedefine ulaşamamıştır. Gerçekleşememe sebepleri, önceki beş yıllık stratejik planın ilk üç yılında kurumumuzda kadrolu tam zamanlı çalışan bir rehberlik servisinin olmaması ve özellikle sınav döneminde olan öğrenci ve velilerimizin kurumumuzdaki eğitim faaliyetlerini ikincil planda önemli görmeleri olarak açıklanabilir. Bununla birlikte devamsızlık noktasında hedefimiz olan sıfır seviyesine ulaşmasak da her geçen yıl devamsız öğrenci oranımız düşme eğilimi göstermiştir.

Diğer taraftan önceki planda alınan hedeflerin ve performans göstergelerinin bir kısmının kurumumuzla uyuşmadığı görülmüştür. Buna, “kayıt bölgesindeki öğrencilerden okula kayıt yaptıranların oranı”, “bir eğitim ve öğretim döneminde 20 gün ve üzeri devamsızlık yapan öğrenci oranı”, “bir eğitim ve öğretim döneminde 20 gün ve üzeri devamsızlık yapan yabancı öğrenci oranı”, “hayat boyu öğrenme kapsamında açılan kurslara devam oranı”, “hayat boyu öğrenme kapsamında açılan kurslara katılan kişi sayısı” şeklinde yazılmış olan göstergeler örnek olarak gösterilebilir. Bunlardan ilki normal okullardaki kayıt bölgesi ile ilgili bir durum hâlbuki bizim kurumumuz öğrencilerini seçme ve tanılama işlemleri sonucunda almaktadır. Kurumumuza kayıt hakkı

kazananların tamamı kayıtlarını yaptırmaktadırlar. Dolayısıyla bu göstergede belirtilmek istenen hedefe ulaşılmış oluyoruz. Kurumumuzda yabancı uyruklu öğrenci sayısı kendisine yönelik hedef belirlenecek seviyede değildir. Dolayısıyla böyle bir gösterge de anlamsız kalmaktadır. Hayat boyu öğrenme ile ilgili göstergeler ise halk eğitim ile ilgili olup kurumumuzda veli eğitimleri ve örgün öğretimde görev yapan öğretmenler dışında yetişkinlere yönelik eğitim verilmemektedir.

### 2.3.Yasal Yükümlülükler ve Mevzuat Analizi

Kurumumuz Türkiye Cumhuriyeti Milli Eğitim Bakanlığı Özel Eğitim ve Rehberlik Hizmetleri Genel Müdürlüğü'ne bağlı bir özel eğitim kurumu olarak faaliyet yürütmektedir. Dolayısıyla başta anayasa olmak üzere Milli Eğitim Bakanlığı'nı ilgilendiren bütün kanun ve mevzuat kurumumuzu da bağlamakla birlikte, özellikle 07.07.2018 tarihli ve 30471 sayılı Resmi Gazete'de yayınlanarak yürürlüğe giren Özel Eğitim Hizmetleri Yönetmeliği ile Ocak 2024 tarih ve 2794 sayılı Tebliğler Dergisi'nde yayınlanarak yürürlüğe giren Bilim ve Sanat Merkezleri Yönergesi kurumumuzun çalışmalarında en fazla başvurulmuş mevzuat olarak görülmektedir.

Bilim ve Sanat Merkezleri Yönergesi'nin tamamı kurumumuzun iş ve işleyişlerini düzenlemektedir. Amaç, ilkeler, iş ve işleyişle ilgili temel maddeler şu şekilde belirtilebilir:

#### Amaçlar

MADDE 6 – (1) Türk millî eğitiminin genel amaçları ve temel ilkeleri doğrultusunda BİLSEM'de sunulan eğitim hizmetleri ile özel yetenekli öğrencilerin;

a) Atatürk ilke ve inkılaplarını benimseyen; ailesini, vatanını, milletini seven, ülkesine karşı görev ve sorumluluklarını bilen, bunları davranış hâline getirmiş bireyler olarak yetiştirilmesi,

b) Ülkesinin millî, ahlaki, insani, manevi ve kültürel değerlerini benimseyen, koruyan ve geliştiren; hür ve bilimsel düşünme gücüne, geniş bir dünya görüşüne sahip; lider, yapıcı, yaratıcı ve ülke kalkınmasına katkıda bulunan bireyler olarak yetiştirilip geliştirilmesi,

c) Bilimsel düşünce ve davranışlarla estetik değerleri birleştiren, üretken, sorun çözen, kendini gerçekleştirmiş bireyler olarak yetişmeleri, yetenekleri ve yaratıcılıklarını erken yaşta fark ederek en üst düzeyde kullanmaları,

ç) Yaratıcı düşünce, keşif, icat, sosyal ilişkilerde başarı, inovasyon, liderlik, iletişim ve sanatsal beceriler kazanmaları,

d) Özel yetenekleri doğrultusunda bilimsel çalışma disiplini kazanmaları, disiplinler arası düşünme, sorunları çözme, belirlenen ihtiyaçları karşılamaya yönelik projeler gerçekleştirmeleri amaçlanır.

#### İlkeler

MADDE 7 – (1) BİLSEM'deki eğitim ve öğretim etkinliklerinin aşağıda belirtilen ilkelere uygun olarak düzenlenmesi ve yürütülmesi esastır:

a) Eğitim hizmetleri özel yetenekli öğrencilerin performansları ve eğitim ihtiyaçları doğrultusunda hazırlanacak BEP'e göre yürütülür.



b) BEP hazırlanırken özel yetenekli öğrencilerin eğitim ve öğretimindeki tüm gelişim alanları bütünlük içerisinde ele alınır.

c) BİLSEM’de uygulanan öğretim programları, öğrencilerin devam ettikleri örgün eğitim kurumlarının programları ile bütünlük oluşturacak şekilde hazırlanır ve öğrenci merkezli olarak yürütülür.

ç) Eğitim ve öğretim etkinliklerinde öğrencilerin üst düzey düşünme becerileri kazanmalarını sağlayacak uygulamalara yer verilir.

d) Öğrencilerin Türkçeyi doğru, güzel ve etkili kullanan bireyler olarak yetişmeleri amaçlanır.

e) Eğitim ve öğretim süreci öğrencinin kayıtlı olduğu örgün eğitim kurumu, veli ve BİLSEM arasında sağlanan iş birliği ile yürütülür.

Yönergenin 17, 18, 19, 20, 21 ve 22. Maddelerinde kurumumuzda uygulanan eğitim programları hakkında bilgi verilmektedir. Buna göre kurumumuzda Uyum, Destek, Bireysel Yeteneklerini Fark Ettirme, Özel Yeteneklerini Geliştirme, Proje Üretimi ve Yönetimi olmak üzere 5 eğitim programı uygulanmaktadır.

Kurumumuzdaki eğitim ve öğretim süresi Yönerge’nin 25. Maddesinde belirtilmiştir. Buna göre;

### **Eğitim ve öğretim süresi**

MADDE 25 – (1) BİLSEM’deki eğitim ve öğretim uygulama süreleri aşağıdaki esaslar dikkate alınarak hazırlanır:

a) Uyum programı iki aylık süreyi geçmeyecek şekilde toplam 40 ders saati olarak planlanır ve uygulanır.

b) Destek eğitim programı, 2 ve 3. sınıfta BİLSEM’e kayıt yaptıran öğrenciler için ilk yılı öncelikle sınıf öğretmenleri tarafından okutulmak üzere, uyum programı süresi dâhil en az 2 eğitim ve öğretim yılı olacak şekilde planlanır ve uygulanır. 4. sınıfta BİLSEM’e kayıt yaptıran öğrenciler için sınıf/ branş öğretmenleri tarafından okutulmak üzere uyum programı süresi dâhil 1 eğitim ve öğretim yılı olacak şekilde planlanır ve uygulanır.

c) Bireysel yetenekleri fark ettirme programı 5. sınıf düzeyinden başlamak şartıyla öğrencinin bütün alanları tanıyacağı şekilde 2 eğitim ve öğretim yılı olacak şekilde planlanır ve uygulanır.

ç) Özel yeteneklerin geliştirilmesi programı, genel zihinsel yetenek alanında tanınan öğrenciler için 2 eğitim ve öğretim yılı; resim ve müzik yetenek alanında tanınan öğrenciler için 7 eğitim ve öğretim yılı olarak planlanır ve uygulanır.

d) Her ders/etkinlik/yetenek atölyesi saati 40 dakika olarak planlanır ve uygulanır.

(2) Özel yeteneklerin geliştirilmesi programı resim ve müzik alanından tanınan öğrenciler için aşağıdaki şekilde uygulanır:

a) BİLSEM’e 2. sınıfta kayıt olan öğrenciler için 7 eğitim öğretim yılı,

b) BİLSEM’e 3. sınıfta kayıt olan öğrenciler için 6 eğitim öğretim yılı,

c) BİLSEM’e 4. sınıfta kayıt olan öğrenciler için 5 eğitim öğretim yılı olarak planlanır ve uygulanır.

### **Bilim ve sanat merkezi öğretmenler kurulu**

MADDE 36– (1) BİLSEM öğretmenler kurulu, BİLSEM müdürü başkanlığında müdür yardımcıları ve öğretmenlerden oluşur.

### **Bilim ve sanat merkezi öğretmenler kurulunun görevleri**

MADDE 37– (1) BİLSEM öğretmenler kurulunun görevleri şunlardır:

a) Eğitim ve öğretim yılının başında, ilk öğretmenler kurulu toplantısında bir eğitim ve öğretim yılı boyunca ihtiyaç duyulan kurul ve komisyonları belirlemek ve üyelerinin seçimini yapmak.

b) BİLSEM’de yıl boyu yapılacak etkinlikleri planlamak ve değerlendirmek.

c) Devam ettiği programlarda anlamlı derecede farklılığı gözlenen öğrencilerin, öğretmenler kurulu kararı ile öğrenci düzeyine uygun alt/üst eğitim programlarına yerleştirilmesini sağlamak.

ç) Uyum programı dışındaki diğer tüm programlarda yeni seçmeli alan/etkinlik/yetenek geliştirme atölyeleri açmak için karar almak.

### **Bilim ve sanat merkezi öğretmenler kurulu çalışma usul ve esasları**

MADDE 38– (1) BİLSEM öğretmenler kurulunun çalışma usul ve esasları şunlardır:

a) Öğretmenler kurulu, ders yılı başlamadan önce, ikinci dönem başında ve ders yılı sonunda toplanır. Ayrıca BİLSEM müdürünün gerekli gördüğü zamanlarda ve kurul üyelerinin salt çoğunluğunun yazılı isteği doğrultusunda da kurul toplantısı yapılır.

b) Kurul toplantılarında belirtilen görüşler ve alınan kararlar, kurulca seçilen yazman tarafından tutanak altına alınır ve imzalanır. Kararlar oy çokluğuyla alınır. Oyların eşit olması durumunda başkanın kullandığı oy yönünde çoğunluk sağlanmış sayılır ve alınan kararlar, karar defterine yazılarak uygulanmak üzere yönetici ve öğretmenler tarafından imzalanıp saklanır.

### **Araştırma ve geliştirme birimi**

MADDE 39– (1) Araştırma ve geliştirme birimi; müdür yardımcısı başkanlığında en az dört öğretmenden oluşur. Birim, eğitim ve öğretim yılı başında BİLSEM öğretmenler kurulunca oluşturulur.

(2) Araştırma ve geliştirme biriminin görevleri şunlardır:

a) Stratejik planlama ve kalite geliştirme çalışmalarını yürütmek ve raporlamak.

b) BİLSEM’de üretilecek olan kurumsal proje çalışmalarını planlamak, koordine etmek ve uygulamak.

c) BİLSEM’in kurumsal kapasitesini geliştirecek ulusal, uluslararası, bölgesel ve yerel düzeyde hibe programlarını takip etmek, projeler hazırlamak, yürütmek ve sonuçlarını raporlamak.

ç) Öğrencilerin eğitim ve öğretim süreçleri ile eğitim modellerine yönelik yerel ve uluslararası düzeyde inceleme ve araştırmaları takip etmek ve sonuçları ile ilgili raporları BİLSEM yönetimine sunmak.

d) Proje üretimi ve yönetimi programında yürütülen projelerin BİLSEM dışı kurum, kuruluşlar ve üniversiteler ile iş birliği imkânlarını araştırmak ve koordinasyonunu sağlamak.

### **Proje jürisi**

MADDE 40- (1) Proje jürisi; danışman öğretmen, kurum müdürü veya kurum müdürü tarafından görevlendirilen bir müdür yardımcısı, en az bir kurum öğretmeni ile alanları göz önünde bulundurularak seçilen bir akademik personel veya uzmandan oluşur.

(2) Proje jürisinin görevleri şunlardır:

a) Proje üretimi ve yönetimi programına kayıtlı öğrencinin hazırlamış olduğu projeyi değerlendirmek ve gerekli çalışmaları yapmasını sağlamak.

## **YEDİNCİ BÖLÜM**

### **Bilim ve Sanat Merkezi Personeli ve Görevleri**

#### **Bilim ve sanat merkezi müdürünün görev ve sorumlulukları**

MADDE 41– (1) Müdürün görev ve sorumlulukları şunlardır:

- a) BİLSEM'i ilgili mevzuat doğrultusunda yönetmek.
- b) Eğitim ve çerçeve planlarını hazırlama, uygulama, değerlendirme süreçlerini izleyip gerekli tedbirleri almak.
- c) BİLSEM öğretmenler kuruluna başkanlık etmek.
- ç) BİLSEM dönemlik faaliyet raporlarını Genel Müdürlüğe sunmak.
- d) BİLSEM modülü üzerinden ilgili iş ve işlemleri yürütmek.

### **Bilim ve sanat merkezi müdür yardımcısının görev ve sorumlulukları**

MADDE 42- (1) Müdür yardımcısının görev ve sorumlulukları şunlardır:

- a) İlgili mevzuat kapsamında iş ve işlemleri yürütmek.
- b) BİLSEM'de oluşturulan kurul, komisyon ve ekiplerde verilen görevleri yerine getirmek.
- c) Müdürün görev almadığı kurul, komisyon ve ekiplere başkanlık etmek.
- ç) Belge, defter, çizelge ve formlarla ilgili iş ve işlemleri yürütmek.
- d) Kendisine verilen nöbet görevini yürütmek, öğretmen nöbet hizmetlerinin yürütülmesini sağlamak.
- e) Sorumlu olduğu öğrenciler ile ilgili iş ve işlemleri yürütmek.
- f) Müdür tarafından verilen diğer görevleri mevzuata uygun olarak yerine getirmek.

### **Rehber öğretmen/psikolojik danışmanın görevleri**

MADDE 43- (1) Millî Eğitim Bakanlığı Rehberlik ve Psikolojik Danışma Hizmetleri Yönetmeliği'nde belirtilen görevlere ilave olarak rehber öğretmen/psikolojik danışmanın görevleri şunlardır:

- a) Her eğitim programı sonunda süreç ile ilgili verileri tasnif etmek, raporlaştırmak, değerlendirmeleri yapmak, değerlendirme raporlarını öğretmenler kuruluna sunmak.
- b) BİLSEM öğrenci ve velileriyle bireysel görüşmelerde bulunmak.
- c) Uyum eğitim programı sürecinde velilere BİLSEM'in tanıtımını yapmak.
- ç) Veli ve öğrencinin devam ettiği okul arasında iletişim ve iş birliğini yürütmek.
- d) Velilere aile eğitimi seminerleri vermek.
- e) Danışman rehber öğretmenlerin sorumlu olduğu öğrencileri belirleyerek öğrencilerle ilgili yapılan gözlem sonuçları ile öğretmenlerin teklifleri doğrultusunda öğrenci gruplarını yeniden oluşturmak.
- f) Mezunların izlenmesine yönelik iş ve işlemleri yürütmek.
- g) BİLSEM müdürünün verdiği diğer görevleri mevzuatına uygun olarak yapmak.

### **Öğretmenlerin görev ve sorumlulukları**

MADDE 44- (1) Öğretmenlerin görev ve sorumlulukları şunlardır:

- a) BİLSEM eğitim modeline ve amacına uygun olarak eğitim ve öğretim planı hazırlamak, hazırlanan planın aksayan yönlerini belirlemek ve öğretmenler kurulu toplantılarında gündeme getirmek.
- b) Öğrencileri, yetenek alanlarında gösterdikleri başarılarının yanında gelişim özellikleri ile de değerlendirmede rehber öğretmen/psikolojik danışmanı ve veli ile işbirliği yapmak.
- c) BİLSEM'de uygulanan programların her eğitim ve öğretim aşaması içinde ve süreç sonunda öğrencilere yönelik değerlendirmelerini yaparak rehber öğretmen/psikolojik danışmanına bildirmek,
- ç) Danışman rehber öğretmeni olduğu öğrencilerin "Öğrenci Sosyal ve Kişilik Hizmetleri" kapsamında çalışma planını hazırlamak ve BİLSEM yönetimine sunmak.

d) Danışman rehber öğretmeni oldukları öğrencilerin velileri ve örgün eğitim kurumlarındaki öğretmenleri ile periyodik aralıklarla görüşmek ve görüşme sonuçlarını rehber öğretmen/psikolojik danışmanına bildirmek.

e) Alanı ile ilgili etkinliklerde gerekli olan araç gereci belirlemek ve eksik olanları idareye bildirmek.

f) Öğretmen nöbet hizmetlerini mevzuata uygun olarak yürütmek.

g) BİLSEM müdürü tarafından verilen diğer görevleri mevzuata uygun olarak yerine getirmek.

**Özel Eğitim Hizmetleri Yönetmeliği'nde kurumumuzla ilgili maddeler şöyledir:**

### **Tanımlar ve kısaltmalar**

**MADDE 4-(1)/d** Bilim ve sanat merkezi: Örgün eğitim kurumlarına devam eden; genel zihinsel, görsel sanatlar veya müzik yetenek alanlarında özel yetenekli olan öğrencilere, yeteneklerini geliştirerek kapasitelerini en üst düzeyde kullanmalarını sağlamak amacıyla destek eğitim hizmeti vermek üzere açılan kurumu,

**MADDE 4-(1)/e** Bilim ve sanat merkezi kayıt bölgesi: Birden fazla bilim ve sanat merkezi bulunan il ve ilçelerde bilim ve sanat merkezlerinin öğrenci kayıt ve nakil işlemlerini gerçekleştirecekleri bölgeyi

**MADDE 4-(1)/f** Bireysel yetenekleri fark ettirme programı: Genel zihinsel yetenek alanından tanılanan ve destek eğitim programını tamamlayan öğrencilerin bireysel yeteneklerini fark etmeleri amacıyla yürütülen eğitim programını,

**MADDE 4-(1)/g** Bireyselleştirilmiş eğitim programı: Özel eğitim ihtiyacı olan bireylerin takip ettikleri program esas alınarak gelişim özellikleri, eğitim ihtiyaçları ve performansları doğrultusunda hedeflenen amaçlara ulaşmaya yönelik hazırlanan ve bu bireylere verilecek destek eğitim hizmetlerini de içeren özel eğitim programını,

**MADDE 4-(1)/h** Danışman öğretmen: Öğrencinin proje üretimi ve yönetimi programı aşamasında birlikte çalıştığı öğretmeni,

**MADDE 4-(1)/i** Destek eğitim odası: Tam zamanlı kaynaştırma/bütünleştirme yoluyla eğitimlerine devam eden öğrenciler ile özel yetenekli öğrencilere ihtiyaç duydukları alanlarda destek eğitim hizmetleri verilmesi için düzenlenmiş ortamı,

**MADDE 4-(1)/j** Destek eğitim programı: Genel zihinsel yetenek alanından tanılanan öğrencilerin tüm alan ve disiplinlerle ilişkilendirilerek alındıkları eğitim programını,

**MADDE 4-(1)/ş** Özel eğitim: Bireysel ve gelişim özellikleri ile eğitim yeterlilikleri açısından akranlarından anlamlı düzeyde farklılık gösteren bireylerin eğitim ve sosyal ihtiyaçlarını karşılamak üzere geliştirilmiş eğitim programları ve özel olarak yetiştirilmiş personel ile uygun ortamlarda sürdürülen eğitimi,

**MADDE 4-(1)/t** Özel eğitim ihtiyacı olan birey: Bireysel ve gelişim özellikleri ile eğitim yeterlilikleri açısından akranlarından anlamlı düzeyde farklılık gösteren bireyi,

**MADDE 4-(1)/u** Özel yetenekli birey: Yaşıtlarına göre daha hızlı öğrenen, yaratıcılık, sanat, liderliğe ilişkin kapasitede önde olan, özel akademik yeteneğe sahip, soyut fikirleri anlayabilen, ilgi alanlarında bağımsız hareket etmeyi seven ve yüksek düzeyde performans gösteren bireyi,

**MADDE 4-(1)/ü** Özel yetenekleri geliştirme programı: Müzik ve görsel sanatlar yetenek alanından uyum programını, genel zihinsel yetenek alanından ise bireysel yetenekleri fark ettirme programını tamamlayan öğrencilerin özel yeteneklerini geliştirmek amacıyla yürütülen programı,

**MADDE 4-(1)/v** Proje üretimi ve yönetimi programı: Öğrencilerin ilgi, istek ve yetenekleri doğrultusunda bir alanda veya disiplinde danışman öğretmen rehberliğinde bireysel veya grupla yürüttükleri eğitim programını,

**MADDE 4-(1)/y** Rehberlik servisi: Eğitim kurumlarında rehberlik hizmetlerinin yürütüldüğü birimi,



**MADDE 4-(1)/cc** Uyum programı: Bilim ve sanat merkezine yeni kaydı yapılan öğrencilerin sosyal ve psikolojik gelişimleri hakkında bilgi sahibi olmak ve kurumu tanıtmak için yürütülen eğitim programını,

**MADDE 4-(1)/dd** Yetenek alanı: Özel yetenekli öğrencinin tanılandığı genel zihinsel yetenek alanı, görsel sanatlar yetenek alanı ve müzik yetenek alanını,

**MADDE 4-(1)/gg** BİLSEM: Bilim ve sanat merkezini,

**MADDE 4-(1)/ğğ** BİLSEM Modülü: Bilim ve sanat merkezi yönetim bilgi sistemini, ifade eder

### **Eğitsel değerlendirme ve tanılama esasları**

**MADDE 7-(8)** Özel yetenekli olarak BİLSEM'e aday gösterilen öğrencilerin eğitsel değerlendirme ve tanılaması ile ilgili iş ve işlemler Bakanlıkça yayımlanan kılavuzda açıklanan takvim doğrultusunda yapılır.

### **Eğitim tür ve kademelerindeki özel eğitim hizmetleri**

**MADDE 11-(1)/ğ** Özel yetenekli bireylere her tür ve kademedeki kayıtlı buldukları okulların destek eğitim odalarında ve BİLSEM'lerde destek eğitim hizmeti verilir.

### **Aile eğitimi hizmetleri**

**MADDE 18 – (1)** Aile eğitimi, her tür ve kademedeki özel eğitim ihtiyacı olan öğrencilerin eğitimine katkı sağlamak amacıyla aileye verilecek her türlü rehberlik ve eğitim hizmetlerini içerir. Bu hizmetler Bakanlıkça hazırlanan aile eğitimi programı doğrultusunda okul ve kurumlarda yürütülür.

### **Eğitim programlarının esasları**

**MADDE 19 – (2)** Özel yetenekli bireylerin eğitiminde, eğitim aldıkları alanlarla ilgili üst düzey becerileri kazandıracak zenginleştirmelere yer verilmesi esastır.

### **Bilim ve sanat merkezlerinin eğitim programları**

#### **MADDE 21 –**

(1) BİLSEM'e kayıtları yapılan öğrenciler;

- a) Uyum,
- b) Destek eğitim,
- c) Bireysel yetenekleri fark ettirme,
- ç) Özel yetenekleri geliştirme,
- d) Proje üretimi ve yönetimi, programına alınırlar.

(2) Programları tamamlayan öğrencilere tamamladığı her programın sonunda bilim ve sanat merkezi müdürlüğünce "Program Tamamlama Belgesi" (EK – 10) verilir.

### **Destek eğitim odası**

**MADDE 25 –(1)/e** Özel yetenekli öğrencilerin yetenek alanları doğrultusunda takip ettikleri dersler destek eğitim odasında zenginleştirme ve hızlandırma yoluyla farklılaştırılarak verilir. Bu programlar öğrencilerin devam ettikleri örgün eğitim kurumlarında uygulanan eğitim programı ile bütünlük oluşturacak şekilde plânlanır ve yürütülür.



g) İlkokul ve ortaokullardaki destek eğitim odalarında özel yetenekli öğrencilere eğitim vermek üzere üst kademelerde görev yapan alan öğretmenleri de görevlendirilebilir.

### **Özel yetenekli bireylerin eğitimi amacıyla açılan kurumlar**

#### **MADDE 33 –**

(1) Örgün eğitim kurumlarına devam eden ve genel zihinsel, görsel sanatlar veya müzik yetenek alanlarından özel yetenekli olarak tanılanan öğrencilere, yeteneklerini geliştirerek kapasitelerini en üst düzeyde kullanmalarını sağlamak amacıyla destek eğitim vermek üzere BİLSEM'ler açılır. BİLSEM'lerde eğitim hizmetlerinin yürütülmesinde aşağıdaki hususlar dikkate alınır:

a) Eğitim ve öğretim etkinlikleri BİLSEM'lerde öğrencinin örgün eğitim saatleri dışındaki zamanlarda hafta içi veya hafta sonu planlanabilir.

b) BİLSEM'lerde, özgün ürün, proje ve üretimlerin gerçekleşmesi için öğrencilerin yeteneklerine uygun zenginleştirme ve hızlandırma yoluyla farklılaştırılarak proje tabanlı, disiplinler arası eğitim programı uygulanır ve eğitim etkinlikleri düzenlenir.

c) BİLSEM'lerde uygulanan eğitim programları esas alınarak öğrencilerin eğitim ihtiyaçları doğrultusunda BEP hazırlanır ve eğitim hizmeti birebir veya grup eğitimi şeklinde yürütülür.

ç) Eğitim ve öğretim etkinlikleri, eğitim ve öğretim yılı içerisinde Bakanlıkça hazırlanan yıllık çalışma takvimine göre yürütülür. Ayrıca yarıyıl ve yaz tatillerinde yaz okulu ve kış okulu ile öğrenci kampları da yapılabilir. Eğitim ve öğretim yılı içerisindeki her dönem sonunda BİLSEM'ler tarafından hazırlanan değerlendirme raporları valiliklerce Bakanlığa gönderilir.

(2) BİLSEM'e öğrenci alımı Bakanlıkça yayımlanan kılavuzda belirtilen takvim çerçevesinde gerçekleştirilir. Kayıt hakkı kazanan öğrencilere BİLSEM'lerde ve destek eğitim odalarında eğitim verilir.

(3) BİLSEM'e öğrenci alım takvimi dışında genel zihinsel, görsel sanatlar ve müzik yetenek alanlarında özel yetenekli olduğu belirlenen öğrencilere destek eğitim odalarında eğitim verilir. BİLSEM'e öğrenci alım takvimi dışında görsel sanatlar ve müzik yetenek alanlarında aday gösterilecek öğrencilerin talebi, ilgililerce il tanılama sınav komisyonuna yapılır.

(4) BİLSEM'e öğretmen seçimi ile ilgili iş ve işlemler Bakanlıkça yayımlanan kılavuz hükümlerine göre yürütülür.

(5) BİLSEM'e öğretmen seçimi ile ilgili iş ve işlemlerin yürütülmesine dair kurul, komisyon ve görevler Bakanlıkça yayımlanan Yönerge ile düzenlenir.

(6) Öğrenci tanılama, kayıt kabul, nakil, devam devamsızlık ve ilişik kesme işlemleri BİLSEM Modülü üzerinden yürütülür.

### **Kayıt kabul ve nakil işlemleri**

#### **MADDE 34 –**

(15) BİLSEM'e yerleştirme kararı alınan öğrencilerin kayıtları Bakanlıkça yayımlanan tanılama kılavuzunda belirtilen takvime göre velileri tarafından yaptırılır. Kaydı yaptırılmayan öğrenciler, kayıt haklarını kaybeder.

(16) BİLSEM'e kayıtlı öğrencinin nakil iş ve işlemleri velinin ikamet adresi veya öğrencinin devam ettiği örgün eğitim okuluna göre BİLSEM Kayıt Bölgesi'ndeki BİLSEM'e yapılır. Nakil isteği velinin yazılı talebi ile BİLSEM Modülü üzerinden gerçekleştirilir. Nakil talebi alınan öğrencinin dosyası nakledilen BİLSEM'e 30 gün içinde gönderilir. BİLSEM'ler arası nakillerde en fazla yedi günlük süre devamsızlıktan sayılmaz.

(17) BİLSEM'e kayıtlı öğrencilerin velileri tarafından her yıl eylül ayının ilk haftasının sonuna kadar kayıt güncelleme işlemlerinin yapılması gerekir. Kademeler arası geçişlerde öğrencilerin yapılan kayıt güncelleme ve nakil işlemleri örgün eğitimindeki yerleştirme işlemleri tamamlandıktan





sonra gerçekleştirilir. Kayıt güncelleme işlemleri öğrencilerin kayıtlı buldukları okuldaki e-Okul kaydı esas alınarak BİLSEM Modülü üzerinden yapılır.

(18) Öğrencilerin ikamet adreslerinin değişmesi nedeniyle gittiği il veya ilçede BİLSEM olmaması durumunda, BİLSEM öğrencisi olma hakkı saklı kalır. Bu hüküm büyükşehir merkez ilçeleri için uygulanmaz. Bu durumdaki öğrencilerin kayıt güncelleme işlemleri, öğrencilerin kayıtlı buldukları okuldaki e-Okul kaydı esas alınarak yapılır.

### **Kayıt için gerekli belgeler**

**MADDE 35-(2)** BİLSEM'e kayıtlarda;

- a) Kayıt formu (EK-11),
- b) Veli muvafakat belgesi (EK-12),
- c) Öğrencinin kayıtlı bulunduğu okuldan alınan öğrenci belgesi, istenir.

### **Devam-devamsızlık ve ilişik kesme**

**MADDE 36-(7)** BİLSEM'lerde, eğitim ve öğretim yılı boyunca devamsızlık süresi eğitim süresinin % 30'unu geçemez. Mazeretsiz olarak bu süreyi aşan veya programa katılmayanların kaydı silinir. Öğrencinin ikamet adresinin değişmesi nedeniyle gittiği il veya ilçede BİLSEM olmaması durumunda ya da zorunlu nedenlerle yurt dışına çıkmış öğrencilere velisinin yazılı talebi doğrultusunda bu hüküm uygulanmaz.

(8) BİLSEM'e kayıtlı olup kaydını güncellemeyen öğrencilerin BİLSEM ile ilişkisi kesilir.

(9) Özel yetenekli öğrenciler, her program sonunda BİLSEM öğretmenler kurulunda değerlendirilir. Bu değerlendirme sonunda öğrencinin BİLSEM'deki eğitimine devamının yararlı olamayacağı kararı alınırsa bu karar veliye bildirilir. Öğretmenler kurulunca velinin de katılımı ile yapılacak olan toplantıda durum tekrar değerlendirilir ve oy çokluğu ile alınan karar doğrultusunda öğrencinin kaydı silinir.

### **Özel eğitim hizmetleri kurulunun görevleri**

**MADDE 40 – (1)/o** Bakanlıkça özel yetenekli olarak tanılanan öğrencilerin BİLSEM'e yerleştirilmesi ile ilgili kararı almak.

### **Özel eğitim değerlendirme kurulunun görevleri**

**MADDE 44 – (1)**

ğ) Bakanlıkça tanılanan özel yetenekli öğrencileri BİLSEM'e yönlendirmek.

h) BİLSEM'e öğrenci alımı ile ilgili Bakanlıkça yayımlanan kılavuzda belirtilen takvim dışında genel zihinsel yetenek alanında özel eğitim değerlendirme kurulunca, görsel sanatlar ve müzik yetenek alanlarında İl tanılama komisyonunca tanınması yapılan öğrencileri destek eğitim odalarına yönlendirmek.

### **Bilim ve sanat merkezi öğretmenler kurulu**

**MADDE 46 –**

(1) BİLSEM öğretmenler kurulu, BİLSEM'lerde eğitim ve öğretim faaliyetlerinin bilim ve sanat merkezinin amaçlarına uygun şekilde yürütülmesi amacıyla BİLSEM müdürü başkanlığında BİLSEM müdür yardımcıları ve BİLSEM öğretmenlerinden oluşur.



(2) BİLSEM öğretmenler kurulu eğitim ve öğretim döneminin başında ve sonunda toplanır. Ancak bu kurul, BİLSEM müdürünün gerekli gördüğü durumlarda belirlenen dönem dışında da toplanabilir.

(3) BİLSEM’lerde eğitim ve öğretim yılı başında yapılan öğretmenler kurulunda araştırma ve geliştirme ekibi oluşturulur. Bir eğitim ve öğretim yılı süresince görev yapacak ihtiyaç duyulan diğer ekip ve komisyonların belirlenmesi ve üyelerin seçimi yapılır.

(4) BİLSEM öğretmenler kurulunca oluşturulan kurul ya da komisyonun çalışma usul ve esasları ile görevleri planlanır.

(5) Gerekliğinde görüşlerine başvurulmak üzere ilgili kurum ve kuruluşlardaki personelin kurula katılımı sağlanır.

(6) Kurul kararları oy çokluğu ile alınır. Oyların eşit olması durumunda başkanın kullandığı oy yönünde karar alınmış sayılır.

(7) BİLSEM öğretmenler kurulu kararları tutanakla imza altına alınır.

### **Bireyselleştirilmiş eğitim programı geliştirme birimi**

**MADDE 47 –** (1) Özel eğitim ihtiyacı olan öğrenciler için okulda BEP hazırlamak amacıyla BEP geliştirme birimi oluşturulur.

(2) BEP geliştirme birimi okul müdürü veya görevlendireceği bir müdür yardımcısının başkanlığında;

- a) Rehberlik öğretmeni,
- b) Öğrencinin sınıf öğretmeni,
- c) Öğrencinin dersini okutan alan öğretmenleri,
- ç) Öğrencinin velisi,
- d) Öğrenciden oluşur.

(3) Gerekliğinde görüşlerine başvurulmak üzere, özel eğitim değerlendirme kurulundan bir üyenin BEP geliştirme birimine katılımı sağlanır.

(4) Mesleki eğitim veren özel eğitim okullarında eğitim ve öğretim hizmetlerini planlamak, izlemek ve değerlendirmek amacıyla BEP geliştirme birimine meslek derslerini okutan bir alan öğretmeni katılır.

(5) Bu birimin çalışma usul ve esasları okul yönetimince belirlenir.

### **Bireyselleştirilmiş eğitim programı geliştirme biriminin görevleri**

#### **MADDE 48 –**

(1) BEP geliştirme biriminin görevleri şunlardır:

a) BEP’in hazırlanması, uygulanması, izlenmesi ve değerlendirilmesi ile ilgili çalışmalarda koordinasyonu sağlamak.

b) Öğrencinin tüm gelişim alanlarındaki özellikleri ile eğitim ihtiyaçları doğrultusunda BEP’inde değişiklik ve düzenlemeler yapmak.

c) Eğitim ortamlarının düzenlenmesi, materyal geliştirilmesi ve temini konusunda okul yönetimine ve öğretmenlere önerilerde bulunmak.

ç) Okuldaki diğer birim ve kurullarla iş birliği yapmak.

d) Kaynaştırma/bütünleştirme yoluyla eğitimlerine devam eden öğrencilerden destek eğitim odasında eğitim alacak öğrencileri, eğitim hizmeti sunulacak dersleri ve haftalık ders saati sayısını belirlemek.

e) İlköğretim ya da mesleki ve teknik ortaöğretim programlarının uygulandığı özel eğitim okullarında ya da bu programların uygulandığı özel eğitim sınıflarında eğitimlerini sürdüren öğrencilerden tam zamanlı kaynaştırma/bütünleştirme yoluyla eğitime uygun olanları belirlemek ve okul yönetimine bildirmek.

f) Öğretim ve değerlendirmede kullanılacak yöntem ve teknikler ile öğretim materyallerini belirlemek.

g) Özel eğitim sınıflarına kayıtlı öğrencilerden yetersizliği olmayan akranlarıyla bir arada eğitim alacak öğrencileri belirlemek ve katılacakları dersler ile saatlerini planlamak.

ğ) Özel eğitim ihtiyacı olan öğrencilerden sınavlarda refakat edilmesi gerekenleri belirlemek.

h) Özel eğitim programı uygulayan okullardaki öğrencilerden grup eğitimine uyum sağlayamayanların grup eğitimine hazırlanması amacıyla bire bir eğitime başlamasına ve bire bir eğitimin sona erdirilmesine karar vermek.

1) Velinin yazılı talebi üzerine, ilköğretimde öğrencilerin bir defaya mahsus olmak üzere sınıf tekrarı yapmasına karar vermek.

i) Farklı sebeplerle okula başlaması gecikmiş olan ve il veya ilçe özel eğitim hizmetleri kurulu kararıyla ilköğretim kademesinde özel eğitim programı uygulayan okul ya da bu programların uygulandığı özel eğitim sınıflarına devam etmesine karar verilen öğrencilerin; yaş, gelişim özellikleri ve eğitim performansına uygun kademedeki sınıfa yerleştirilmesine karar vermek.

j) Okuldaki diğer kurul ve birimlerle iş birliği içinde çalışmak.

(2) Özel eğitim meslek okullarında oluşturulan BEP geliştirme birimi, diğer görevlerinin yanı sıra aşağıdaki görevleri de yerine getirir:

a) Öğrencileri alan ve dala yönlendirmek.

b) Meslek derslerini okutan alan öğretmenleri arasından koordinatör öğretmenleri belirlemek.

c) Koordinatör öğretmenin görüşleri doğrultusunda mesleki eğitim yapılacak işletmeleri belirlemek.

ç) İşletmelerde uyum güçlüğü yaşayan öğrencilerin yeni bir işletmeye yerleştirilmesine karar vermek.

d) Koordinatör öğretmenlerin çalışma planlarını hazırlamak.

e) İşletmelerdeki çalışmalarıyla ilgili koordinatör öğretmenlerce hazırlanan raporlar doğrultusunda öğrencilerin eğitim planlarında değişiklik ve düzenlemeler yaparak gerekli tedbirleri almak.

f) Mezun olacak öğrencilerin eğitim aldığı meslek alanında istihdam edilebilmeleri için ilgili kişi, kurum ve kuruluşlarla iş birliği yapmak.

### **Okul müdürünün görev ve sorumlulukları**

**MADDE 49 –** (1) Müdür, Türk Millî Eğitiminin genel amaçları ve temel ilkeleri doğrultusunda okulun amaçlarına uygun olarak yönetilmesinden ve geliştirilmesinden sorumludur. Okul müdürünün özel eğitim hizmetlerinin yürütülmesine ilişkin görev ve sorumlulukları şunlardır:

a) Özel eğitim ihtiyacı olan öğrenciler ile ailelerine yönelik özel eğitim hizmetlerinin sunulmasına ilişkin gerekli tedbirleri alır.

b) Özel eğitim hizmetlerinin yürütülmesi için gerekli kurulların, birimlerin oluşumu ile görev ve sorumluluklarını yerine getirmelerini sağlar.

c) Okuldaki öğretmenlerin özel eğitim hizmetleri kapsamında iş birliği içinde çalışmalarını sağlar.

ç) Okuldaki personelin işle ilgili sağlık ve güvenliğini sağlar.

### **Müdür yardımcısının görev ve sorumlulukları**

**MADDE 51 –** (1) Müdür yardımcısı görevlerini, bulunduğu okulun özelliklerini dikkate alarak yapar.

(2) Müdür yardımcısı, okulun her türlü eğitim, öğretim ve yönetim işleriyle ilgili olarak okul müdürü tarafından verilen görevleri yapar. Bu görevlerin yapılmasından ve okul amaçlarına uygun olarak işleyişinden müdüre karşı sorumludur.

(3) Özel eğitim hizmetlerinin verimli yürütülmesinde ilgili taraflar arasında koordinasyonu sağlar ve bu hizmetlerle ilgili okul müdürünün vereceği görevleri yerine getirir.

(4) Kendisine verilen nöbet görevini yürütür, nöbetçi öğretmen ve öğrencileri izler, nöbet raporlarını inceler, varsa sorunları müdür başyardımcısına ve müdüre iletir.

(5) Görev tanımında belirtilen diğer görevler ile müdür tarafından verilen görevleri yapar.

### **Öğretmenlerin görev ve sorumlulukları**

**MADDE 57 –** (1) Öğretmenler; kendilerine verilen şubenin derslerini, programda belirtilen esaslara göre planlamak, okutmak, bunlarla ilgili uygulama ve deneyleri yapmak, ders dışında okulun eğitim, öğretim ve sosyal etkinliklerine katılmak ve bu konularda ilgili mevzuat hükümlerinde belirtilen görevleri yerine getirmekle yükümlüdürler.

(2) Öğretmenler bu görevlerinin yanında aşağıdaki görevleri de yürütürler:

a) BEP'in hazırlanmasında BEP geliştirme birimi ile iş birliği yapar.

b) BEP'i uygular ve değerlendirir.

c) Okuldaki aile eğitim çalışmalarına katılır, sınıfındaki öğrencilerinin ailelerine yönelik aile eğitim çalışmalarını planlar ve yürütür.

ç) Öğrencilerin eğitim performansları doğrultusunda başka bir okula yönlendirilmesinde BEP geliştirme birimiyle iş birliği yapar.

d) Öğrencilerin özel gereksinimlerinden dolayı kullandığı kişisel cihaz ve aletlerin bakımı ve kontrolüne ilişkin tedbirleri alır.

e) Özel eğitim okulları ile özel eğitim sınıflarında grup eğitimi esastır. Ancak öğrencilerin eğitim performansları ve ihtiyaçları doğrultusunda bire bir eğitim de yapar.

f) Sınıf öğretmenliğinin esas olduğu okullarda, alan öğretmenleri tarafından okutulan teorik ve uygulamalı derslerin işlenişine destek vermek üzere derslere katılır.

g) Bireysel gelişim raporu, eğitsel değerlendirme istek formunun düzenlenmesinde diğer öğretmenler ile iş birliği yapar.

ğ) Özel yetenekli öğrencilerin danışman rehber öğretmeni veya öğretmenleriyle iş birliği içinde gelişimini takip eder.

(3) Görev alanı ile ilgili müdürün vereceği diğer görevleri yapar.

### **Öğretmenlerin nöbeti**

**MADDE 60 –** (1) Öğretmenlerin okul müdürlüklerince düzenlenen nöbet çizelgesine göre nöbet tutmaları sağlanır. Özel eğitim anaokulları, özel eğitim anasınıfları ile özel eğitim sınıflarında görevli özel eğitim öğretmenleri nöbet görevlerini teneffüs ve yemek saatlerinde sınıflarına kayıtlı öğrencilerin gözetimine devam ederek yerine getirirler.

(2) Nöbet görevi, ilk ders başlamadan 30 dakika önce başlar, son ders bitiminden 30 dakika sonra sona erer.

(3) Nöbet görevine özürsüz olarak gelmeyen öğretmen hakkında, derse özürsüz olarak gelmeyen öğretmen gibi işlem yapılır.

(4) Nöbetlerde uyulması gereken esaslar öğretmenler kurulunda görüşülerek okul yönetimince nöbetçi öğretmen görev talimatnamesi hazırlanır. Öğretmenlere yazılı olarak duyurulur.

(5) Engelli çocuğu bulunan öğretmenlerin haftalık ders programları ile nöbetlerinin belirlenmesinde gün ve saat tercihlerine öncelik verilerek düzenleme yapılır.

### **Kılık-kıyafet**

**MADDE 61 –** (2) Tören ve toplantılar dışında, resmî özel eğitim okulları ile özel eğitim sınıflarında görevli öğretmenler eğitim etkinliklerinde rahat hareket edebilmelerine imkân sağlayacak serbest kıyafet giyebilirler.



Kurumumuz tarafından en çok kullanılan mevzuat bilgisi aşağıdaki tabloda verilmiştir.

**Tablo 2: Bolu Bilim ve Sanat Merkezi Tarafından Kullanılan Mevzuat Durumu**

NO	SAYI	TARİH	MEVZUATIN ADI	İŞLEVİ
1	1739	1973	Milli Eğitim Temel Kanunu	Milli eğitimin genel amaçlarını, ilkelerini, eğitim kademelerini açıklar.
2	222	1961	İlköğretim ve Eğitim Kanunu	Okulöncesi ve İlköğretim okullarının niteliğini, okul yapım ve onarım işlerini, okul gider ve gelirlerini, çalışma esaslarını, eğitim öğretim süreçlerini, ilköğretimde görevlilerin görev tanımlarını açıklar.
3	430	1964	Millî Eğitim Bakanlığına Bağlı Yüksek ve Orta Dereceli Okullar Öğretmenleri ile İlkokul Öğretmenlerinin Haftalık Ders Saatleri ile Ek Ders Ücretleri Hakkında Kanun	Öğretmenlerinin Haftalık Ders Saatleri ile Ek Ders Ücretlerini açıklar.
4	7354	2022	Öğretmenlik Meslek Kanunu	Eğitim ve öğretim hizmetlerini yürütmekle görevli öğretmenlerin atamaları ve mesleki gelişimleri ile kariyer basamaklarında ilerlemelerini düzenlemektir.
5	5018	2003	Kamu mali Yönetimi ve Kontrol Kanunu	Kalkınma planları ve programlarda yer alan politika ve hedefler doğrultusunda milli eğitim kaynaklarının etkili, ekonomik ve verimli bir şekilde elde edilmesi ve kullanılmasını, hesap verebilirliği ve malî saydamlığı sağlamak üzere, kamu malî yönetiminin yapısını ve işleyişini, milli eğitim bütçelerinin hazırlanmasını, uygulanmasını, tüm malî işlemlerin muhasebeleştirilmesini, raporlanmasını ve malî kontrolü düzenler.
6	1	2018	Cumhurbaşkanlığı Teşkilatı Hakkında Cumhurbaşkanlığı Kararnamesi	Milli Eğitim Bakanlığının görev ve yetkilerini düzenler.
7	30471	2018	Özel Eğitim Hizmetleri Yönetmeliği	Türk Millî Eğitiminin genel amaçları ve temel ilkeleri doğrultusunda, özel eğitim ihtiyacı olan bireylerin eğitim haklarından yararlanmalarını sağlamaya

				yönelik usul ve esasları düzenler.
8	30236	2017	Millî Eğitim Bakanlığı Rehberlik ve Psikolojik Danışma Hizmetleri Yönetmeliği	İl ve ilçe düzeyinde rehberlik ve psikolojik danışma hizmetlerinin ve bu hizmetlerin verildiği özel ve resmî eğitim kurumları ile rehberlik ve araştırma merkezlerinin rehberlik ve psikolojik danışma hizmetlerine ilişkin görev ve işleyişi ile ilgili usul ve esasları düzenler.
9	30090	2017	Millî Eğitim Bakanlığı Eğitim Kurumları Sosyal Etkinlikler Yönetmeliği	Her tür ve seviyedeki resmî ve özel (Değişik ibare: RG-1/9/2018-30522) örgün ve hayat boyu öğrenme kurumlarında; öğretim programlarının yanında öğrenci ve kursiyerlerde özgüven ve sorumluluk duygusu geliştirmeye, yeni ilgi alanları oluşturmaya, millî, manevî, ahlaki, insanî ve kültürel değerleri kazandırmaya yönelik bilimsel, sosyal, kültürel, sanatsal ve sportif alanlarda öğrenci kulübü ve toplum hizmeti kapsamındaki sosyal (Ek ibare: RG-12/9/2019-30886) etkinlikler ile kamu kurum ve kuruluşları, uluslararası kuruluşlar ve sivil toplum kuruluşları tarafından eğitim kurumlarında yapılacak sosyal etkinliklerin usul ve esaslarını düzenlemektir.
10	28199	2012	Millî Eğitim Bakanlığı Okul-Aile Birliği Yönetmeliği	Millî Eğitim Bakanlığına bağlı okul ve eğitim kurumlarında okul-aile birliklerinin kuruluş, işleyiş, görev, yetki ve sorumluluklarına ilişkin usul ve esasları düzenler.
11	31775	2022	Millî Eğitim Bakanlığı Personeli Hizmet İçi Eğitim Yönetmeliği	Millî Eğitim Bakanlığının merkez, taşra ve yurt dışı teşkilatı personeli ile talepleri hâlinde özel öğretim kurumları eğitim personelinin mesleki gelişim ihtiyacının karşılanmasına yönelik eğitimlerin planlanması, uygulanması, yönetimi, izlenmesi ve değerlendirilmesine ilişkin usul ve esasları belirler.
12	31833		Aday Öğretmenlik ve Öğretmenlik Kariyer Basamakları Yönetmeliği	Millî Eğitim Bakanlığında görev yapan aday öğretmenlerin yetiştirilmeleri ile öğretmenlerin kariyer basamaklarında ilerlemelerine ilişkin usul ve esasları düzenler.
13	2794	2024	Bilim ve Sanat Merkezleri Yönergesi	Millî Eğitim Bakanlığında bağlı bilim ve sanat merkezlerinin kuruluş, eğitim ve öğretim, yönetim ve işleyişi ile ilgili usul ve esasları düzenler

14	15508138	2019	Millî Eğitim Bakanlığı Destekleme ve Yetiştirme Kursları Yönergesi	Millî Eğitim Bakanlığına bağlı resmî ve özel örgün eğitim kurumlarında öğrenim gören istekli öğrenciler ile örgün ve açık ortaöğretim kurumlarından mezun olanlara verilecek destekleme ve yetiştirme kursları ile ilgili usul ve esasları düzenler.
15	22916715	2019	Millî Eğitim Bakanlığına Bağlı Kurumlarda Görev Yapan Personelin Bilimsel Toplantılara Katılım Yönergesi	Bakanlık merkez ve taşra teşkilatı ile resmî eğitim ve öğretim kurumlarında görev yapan personelin mesleki becerilerini geliştirmeleri, alan bilgisi ve mesleki gelişimlerini artırmaları, alanlarındaki yeni gelişmeleri takip etmeleri için ulusal ve uluslararası bilimsel toplantılara katılımlarına yönelik usul ve esasları düzenlemektir.
16	1563891	2020	Millî Eğitim Bakanlığı Sosyal Etkinlik İzinleri Yönergesi	Millî Eğitim Bakanlığına bağlı her tür ve derecedeki eğitim kurumlarında kamu kurum ve kuruluşları, uluslararası kuruluşlar, üniversiteler, sivil toplum kuruluşları ve diğer kuruluşlar tarafından yapılacak sosyal etkinlik izinlerine ilişkin usul ve esasları düzenlemektir.
17	6738897	2019	Millî Eğitim Bakanlığı Ortaöğretime Geçiş Yönergesi	Millî Eğitim Bakanlığına bağlı resmî ve özel ortaöğretim kurumlarına geçiş işlemleri ile ilgili usul ve esasları düzenler.

## 2.4. Üst Politika Belgeleri Analizi

Stratejik plan yapılırken üst politika belgelerinin dikkate alınması plan içeriğine ilişkin bir taban oluşturur. Üst politika belgeleri, diğer tüm sektörlerde olduğu gibi eğitim sektörüne de makro bakış açısı getiren ve bu perspektiften gelişim sağlanması için tüm kamu kurum ve kuruluşları için bağlayıcı nitelikte olan belgelerdir.

Bolu Bilim ve Sanat Merkezi'nin 2024-2028 yıllarını kapsayan stratejik planı hazırlanırken aşağıdaki şu üst politika belgelerinden yararlanılacaktır.

- 1- On Birinci Kalkınma Planı
- 2- 2024 Cumhurbaşkanlığı Yıllık Planı
- 3- 2023-2025 Orta Vadeli Hükümet Programı
- 4- 2024-2028 Millî Eğitim Bakanlığı Stratejik Planı
- 5- 2021-2025 Doğu Marmara kalkınma Ajansı Stratejik Planı
- 6- 2020-2024 Bolu İl Özel İdaresi Stratejik Planı
- 7- 2020-2024 Bolu Belediyesi Stratejik Planı

### 2.4.1. Onikinci Kalkınma Planı

Onikinci Kalkınma Planı'nda eğitim ve yetenek ile ilgili maddelerden kurumumuzu ilgilendirenler aşağıdaki gibidir.

Kaynak:

([https://www.sbb.gov.tr/wp-content/uploads/2023/12/On-Ikinci-Kalkinma-Plani\\_2024-2028\\_11122023.pdf](https://www.sbb.gov.tr/wp-content/uploads/2023/12/On-Ikinci-Kalkinma-Plani_2024-2028_11122023.pdf))

### (3.3.1.) Eğitim

#### a) Amaç

659. Erken yaşlarda bireylerin yetenek ve kapasitelerinin keşfedilerek bilim, teknoloji ve mesleki kariyer alanlarında uygun kabiliyetleri geliştirebileceği alanlara yönlendirilmesi, ayrıca kişisel ilgi alanları dikkate alınarak kültür, sanat, spor ve dil yetkinlikleri kazandırılarak genç yaşta belirli alanlarda beceri sahibi, üretken ve sosyal birer vatandaş olarak toplumsal iş bölümünde yer almalarının sağlanması hedeflenmektedir.

#### b) Politika ve Tedbirler

662.1. Özel eğitime gereksinim duyan bireylerin eğitimi için beşeri ve fiziki imkanlar artırılacaktır.

662.2. Çocuğun iyi olma halini destekleyecek mekanizmalar ve standartlar oluşturularak okullar bu standartlar çerçevesinde izlenecektir.

662.3. Okullarda bilim, kültür, sanat ve spor faaliyetleri ile sosyal etkinlikler artırılacaktır.

662.4. Okuldan kopma riski olan çocukların eğitim sistemi içerisinde kalmaları ve eğitim dışına çıkan çocukların yeniden eğitim sistemine döndürülmesi için öğrencilerin sosyal ve akademik becerilerini izleyen takip mekanizması oluşturulacak, bu takip mekanizması aracılığıyla riskleri önleyici tedbirler aile ve okul işbirliğiyle alınacaktır.

669.1. Bilim ve Sanat Merkezleri (BİLSEM)'ne özgü öğretim programları geliştirilecektir.

674. Özel eğitime erişim iyileştirilerek eğitimin niteliği ve niceliği artırılacak, rehberlik hizmeti standartları yükseltilecektir

674.1. Özel eğitim kurumları ile üniversitelerin özel eğitim ve uygulama araştırma merkezleri arasındaki işbirlikleri artırılacaktır.

674.2. Bütünleştirme eğitimi veren okullardaki destek personeli sayısı ve nitelikleri artırılacaktır.

758.2. Özel eğitimin her kademesinde etkin bir izleme, değerlendirme ve denetleme mekanizması geliştirilecektir.

758.5. Kaynaştırma/bütünleştirme yoluyla eğitim uygulamalarının etkin ve verimli yürütülmesi için engellilere eğitim verilen kurumlarda "özel eğitim servisleri" kurulacaktır.

### 2.4.2. Orta Vadeli Program:

Türkiye Cumhuriyeti Cumhurbaşkanlığı Strateji ve Bütçe Başkanlığı tarafından hazırlanan Orta Vadeli Program (2023-2025) belgesinde "eğitim" sözcüğü 9 kere geçmektedir. Bunların çoğunluğu istihdam ile ilgili olup "özel eğitim" veya "özel yetenekli birey"lerle ilgili her hangi bir madde bulunmamaktadır.

Orta Vadeli Program (2024-2026) belgesinde ise "eğitim" kelimesi 21 kere geçmektedir. Bunların içinde de "özel eğitim" veya "özel yetenekli birey"lerle ilgili her hangi bir atıf bulunmamaktadır.

### 2.4.3. Cumhurbaşkanlığı 2024 Yılı Yıllık Programı

Türkiye Cumhuriyeti Cumhurbaşkanlığı Strateji ve Bütçe Başkanlığı tarafından hazırlanan 2024 Yılı Yıllık planında "özel eğitim" kavramı 12 yerde geçmektedir. Bunların 11'i engelliler ile ilgili maddelerde, 1'i ise özel eğitim öğretmenliği şeklinde geçmektedir. Özel yetenekli bireylerle ilgili p. 733 içerisinde aşağıdaki tablodaki gibi geçmektedir.



**Tablo 3:** T.C. Cumhurbaşkanlığı 2024 Yılı Yıllık Programı'nda Özel Yetenekli Bireyler

Madde	Politika / Tedbir	Sorumlu/İşbirliği Yapılacak Kuruluşlar	Yürütülecek Faaliyetler ve Projeler
Yoksulluğun nesiller arası aktarımını azaltmak ve fırsat eşitliğini artırmak üzere çocukların bireysel ihtiyaçlarına yönelik uygulamalar hayata geçirilecektir. (Kalkınma Planı p.733)	Tedbir 733.2. Mevcut destekler de dikkate alınarak farklı alanlarda başarılı ve yetenekli olan ancak maddi imkânsızlıkları nedeniyle bu alanlarda ilerleyemeyen çocuklara yönelik destekler geliştirilecektir.	Milli Eğitim Bakanlığı (S), Aile ve Sosyal Hizmetler Bakanlığı, Gençlik ve Spor Bakanlığı, Kültür ve Turizm Bakanlığı, Yerel Yönetimler	1. Özel yetenekli bireylere sunulan eğitim hizmetinin niteliğinin artırılması amacıyla fiziki ve beşerî imkânlar güçlendirilecektir.

Kaynak: <https://www.sbb.gov.tr/wp-content/uploads/2023/10/2024-Yili-Cumhurbaskanligi-Yillik-Programi.pdf> sayfa 336

#### 2.4.4. Milli Eğitim Bakanlığı 2024-2028 Stratejik Planı

T.C. Milli Eğitim Bakanlığı 2024-2028 Stratejik Planı'nda kurumumuzla ilgili atıflar aşağıdaki gibidir:

**Tablo 4:** T.C. MEB 2024-2028 Stratejik Planı'nda Kurumumuzla İlgili Maddeler

Amaç 4	Farklılıkları dikkate alan bir özel eğitim ve rehberlik anlayışıyla öğrencilerin, eğitim ve yaşam süreçlerindeki potansiyellerini en üst düzeye çıkaracak ve özel gereksinimli bireylerin toplumla bütünleşmelerini sağlayacak bilgi ve beceriler ile ilgi ve yetenekleri doğrultusunda gelişimlerini destekleyecek fiziki, beşerî ve teknolojik imkânları artırmak.						
Hedef 4.2	Özel eğitim ihtiyacı olan öğrencilerin kendi ilgi ve yetenekleri doğrultusunda sosyal ve akademik gelişimleri desteklenecektir.						
Amacın İlgili Olduğu Program/Alt Program Adı	ÖZEL EĞİTİM VE REHBERLİK						
Amacın İlişkili Olduğu Alt Program Hedefi	Özel Eğitim						
Performans Göstergeleri	Hedef Etkisi (%)	Plan Dönemi Başlangıç Değeri	2024	2025	2026	2027	2028
PG-4.2.2 Fiziksel kapasitesi geliştirilen	20	115	155	195	235	275	300

Bilim ve Sanat Merkezi sayısı							
PG-4.2.3 Bilim ve Sanat Merkezleri tarafından yapılan patent, faydalı model, tasarım ve marka başvuru sayısı	20	1.780	2.030	2.280	2.530	2.780	3.030
Stratejiler	<p>S-4.2.1 Özel eğitim ihtiyacı olan öğrencilere ve ailelerine yönelik özel eğitim materyalleri ve dijital özel eğitim platformlarına ilave içerikler geliştirilecek ve var olanlar güncellenecektir.</p> <p>S-4.2.2 Özel yetenekli öğrencilere yönelik öğrenme ortamlarının iyileştirilmesi sağlanacaktır.</p> <p>S-4.2.3 Özel yetenekli öğrencilerin fikri ve sınai mülkiyet farkındalığının artırılması sağlanacaktır.</p> <p>S-4.2.4 Özel eğitim ihtiyacı olan öğrencilerle olağan gelişim gösteren öğrencilerin birlikte yer alacakları sosyal, kültürel, sanatsal ve sportif faaliyetlerin standart olarak düzenlenmesine yönelik çalışmalar yapılacaktır.</p> <p>S-4.2.5 Özel eğitim ve rehabilitasyon merkezlerinde verilen eğitimlerin eşitlik, erişilebilirlik ve kapsayıcılık bağlamında niteliğini artırmaya yönelik mevzuat düzenlemeleri yapılacak ve özel eğitim destekleri devam ettirilecektir</p>						

### T.C. MEB 2024-2028 Stratejik Planı Tanımlar Bölümü:

Özel Yetenekli Çocuklar: Yaşlarına göre daha hızlı öğrenen, yaratıcılık, sanat, liderliğe ilişkin kapasitede önde olan, özel akademik yeteneğe sahip soyut fikirleri anlayabilen ilgi alanlarında bağımsız hareket etmeyi seven ve yüksek düzeyde performans gösteren bireydir.

T.C. MEB 2024-2028 Stratejik Planı Faaliyet Alanları İle Ürün ve Hizmetlerin Belirlenmesi Bölümü:

29.Ülkemizin kalkınmasında önemli bir kaynak niteliğinde bulunan özel yetenekli öğrencilerimizin, akranlarından ayırıştırılmadan kendi doğalarına uygun bir eğitim yöntemi ile desteklenmesi.

30.Bilim ve Sanat Merkezleri'nde (BİLSEM) eğitim alacak özel yetenekli öğrencilerin yönlendirilmesi, tanınması ve yerleştirilmesi.

### 2.4.5. Bolu İl Milli Eğitim Müdürlüğü 2024-2028 Stratejik Planı (Taslak)

Bolu İl Milli Eğitim Müdürlüğü 2024-2028 Stratejik Planı'nda kurumumuzla ilgili atıflar şu

şekildedir.

**Tablo 5:** Bolu İl Milli Eğitim Müdürlüğü 2024-2028 Stratejik Planı Taslak Belgesinde Kurumumuzla İlgili Kısımlar-1

Amaç 4	Farklılıkları dikkate alan bir özel eğitim anlayışıyla öğrencilerin, eğitim ve yaşam süreçlerindeki potansiyellerini en üst düzeye çıkaracak ve özel gereksinimli bireylerin toplumla bütünleşmelerini sağlayacak bilgi ve beceriler kazandırmaya, ilgi ve yetenekleri doğrultusunda gelişimlerini desteklemeye yönelik fiziki, beşerî ve teknolojik imkânlarını güçlendirmek.						
Hedef 4.1	Öğrencilerin bireysel özelliklerine ve öğrenme ihtiyaçlarına uygun fiziksel ve beşerî iyileştirmeler sağlanarak eğitime erişimleri artırılacaktır.						
Amacın İlgili Olduğu	ÖZEL EĞİTİM VE REHBERLİK						
Program/Alt Program Adı	Eğitime Erişim ve Fırsat Eşitliği						
Performans Göstergeleri	Hedef e Etkisi %	Plan Dönemi Başlangıç Değeri	2024	2025	2026	2027	2028
PG-4.1.1 Özel eğitim öğrenci sayısı	20	1.128	1.150	1.175	1.200	1.225	1.250
PG-4.1.2 Destek Eğitim Odası sayısı	20	91	93	95	97	99	100
PG-4.1.3 Kaynaştırma/bütünleştirme uygulamaları yoluyla eğitim alan öğrenci sayısı	20	717	725	750	775	800	825
PG-4.1.4 Özel eğitim sınıflarından yararlanan öğrenci sayısı	20	231	250	275	300	325	350
PG-4.1.5 Bilim ve Sanat Merkezi sayısı	10	2	2	2	2	2	2
PG-4.1.6 Bilim ve Sanat Merkezlerinden yararlanan öğrenci sayısı	10	437	430	440	441	445	450
Sorumlu Birim	Özel Eğitim ve Rehberlik Hizmetleri						
İş Birliği Yapılacak Birim(ler)	Strateji Geliştirme Hizmetleri, Temel Eğitim Hizmetleri, Orta Öğretim Hizmetleri, Din Öğretimi Hizmetleri, Mesleki ve Teknik Eğitim Hizmetleri						
Stratejiler	S-4.1.1 Özel eğitim ihtiyacı olan bireylerin eğitim ortamlarına erişimlerini sağlamaya yönelik okul ve kurumların fiziki imkânları iyileştirilecektir. S-4.1.2 Kaynaştırma/bütünleştirme yoluyla eğitimlerini sürdüren öğrencilere yönelik bilgi, beceri tutum ve farkındalık kazandırmak için ilgili tüm paydaşlara çevrimiçi veya yüz yüze eğitimler verilecektir. S-4.1.3 Öğretmenlere, en son özel eğitim stratejileri, teknikler ve en iyi uygulamalar hakkında hizmet içi eğitim ve seminerler yüz yüze ve çevrim içi olarak sunulacaktır. S-4.1.4 Okul öncesi, ilköğretim ve ortaöğretim kademesinde eğitim veren okullarda, tam zamanlı kaynaştırma/bütünleştirme yoluyla eğitimlerini sürdüren özel eğitim ihtiyacı olan öğrenciler için okul yönetimi ile okul rehberlik servisi tarafından öğrencilerin eğitime erişimi ve okula uyumu ile ilgili gerekli tedbirler alınacak, özel eğitim ihtiyacı olan ve RAM'lara yönlendirilmesi gereken öğrencilerle ilgili gerekli iş ve işlemler yerine getirilecektir.						
Riskler	<ul style="list-style-type: none"><li>Okul kurumların erişilebilirlik kriterlerine uygun olarak yeniden düzenlenmesinde mali kaynakların yetersiz olması</li><li>Sunulacak eğitimler için paydaşların isteksiz olması</li><li>İlgili paydaşlara sunulacak eğitimler için uzman personel sayısının ihtiyacı karşılamaması</li></ul>						
Maliyet Tahmini	9.250.000 TL						

Tespitler	<ul style="list-style-type: none"> <li>• Kurumların özel eğitim ihtiyacı olan öğrencilerin kullanımına yeterince uygun olmaması</li> <li>• Kaynaştırma/bütünleştirme uygulamaları yoluyla eğitim hakkında yeterli düzeyde bilgi sahibi olunmaması</li> <li>• Kaynaştırma/bütünleştirme uygulamalarının yürütülmesinde öğretmenlerin desteğe ihtiyaç duyması</li> <li>• Özel eğitim ihtiyacı olan öğrencilerin özellikleri ve eğitim süreçleri hakkında ilgili paydaşların yeterli düzeyde bilgi sahibi olmaması</li> </ul>
İhtiyaçlar	<ul style="list-style-type: none"> <li>• Mevcut okulların tümünün özel eğitim ihtiyacı olan öğrencilerin kullanımına uygun şekilde düzenlenmesi</li> <li>• İlgili paydaşların kaynaştırma/bütünleştirme uygulamaları yoluyla eğitim hakkında bilgi ve farkındalık düzeylerinin artırılması</li> <li>• Kaynaştırma/bütünleştirme uygulamalarının niteliğini artırmak için özel eğitim servislerinin kurulması</li> <li>• Öğretmenler, okul yöneticileri ve diğer personel ile ailelerin özel eğitim ihtiyacı olan öğrencilere yönelik bilgi, beceri, tutum ve farkındalıklarının geliştirilmesi</li> </ul>

**Tablo 6:** Bolu İl Milli Eğitim Müdürlüğü 2024-2028 Stratejik Planı Taslak Belgesinde Kurumumuzla İlgili Kısımlar-2

Amaç 4	Farklılıkları dikkate alan bir özel eğitim anlayışıyla öğrencilerin, eğitim ve yaşam süreçlerindeki potansiyellerini en üst düzeye çıkaracak ve özel gereksinimli bireylerin toplumla bütünleşmelerini sağlayacak bilgi ve beceriler kazandırmaya, ilgi ve yetenekleri doğrultusunda gelişimlerini desteklemeye yönelik fiziki, beşerî ve teknolojik imkânlarını güçlendirmek.							
Hedef 4.2	Özel eğitim ihtiyacı olan öğrencilerin kendi ilgi ve yetenekleri doğrultusunda sosyal ve akademik gelişimleri desteklenecektir.							
Amacın İlgili Olduğu	ÖZEL EĞİTİM VE REHBERLİK							
Program/Alt Program Adı	Özel Eğitim							
Performans Göstergeleri	Hedef e Etkisi %	Plan Dönemi Başlangıç Değeri	2024	2025	2026	2027	2028	
PG-4.2.1 Bilim ve sanat merkezleri tarafından yapılan patent, faydalı model, tasarım ve marka başvuru sayısı	50	46	50	55	60	65	70	
PG-4.2.2 Rehabilitasyon merkezlerinde özel eğitim desteğinden yararlanan öğrenci sayısı	50	1.524	1.550	1.600	1.650	1.700	1.750	
Sorumlu Birim	Özel Eğitim ve Rehberlik Hizmetleri							
İş Birliği Yapılacak Birim(ler)	Strateji Geliştirme Hizmetleri, Temel Eğitim Hizmetleri, Orta Öğretim Hizmetleri, Din Öğretimi Hizmetleri, Mesleki ve Teknik Eğitim Hizmetleri							
Stratejiler	<p>S-4.2.1 Özel eğitim ihtiyacı olan öğrencilere ve ailelerine yönelik özel eğitim materyalleri ve dijital özel eğitim platformlarının tanıtımı yapılacaktır.</p> <p>S-4.2.2 Özel yetenekli öğrencilerin fikri ve sınai mülkiyet farkındalığının artırılması sağlanacaktır.</p> <p>S-4.2.3 Özel yetenekli öğrencilere yönelik öğrenme ortamlarının ve süreçlerinin iyileştirilmesi sağlanacaktır.</p> <p>S-4.2.4 Özel eğitim ihtiyacı olan öğrencilerle olağan gelişim gösteren öğrencilerin birlikte yer alacakları sosyal, kültürel, sanatsal ve sportif faaliyetlerin standart olarak düzenlenmesine yönelik çalışmalar yapılacaktır.</p>							
Riskler	<ul style="list-style-type: none"> <li>• Öğrenme ortamları geliştirilmesinde ve materyallerin üretilmesinde maliyetlerin yüksek olması</li> <li>• Fikri ve sınai mülkiyet haklarına yönelik yapılacak</li> </ul>							

	<p>çalışmalarda sürecin uzun olması nedeniyle motivasyonun korunamaması</p> <ul style="list-style-type: none"> <li>• Özel eğitim ihtiyacı olan bireylerin özel eğitim ve rehabilitasyon merkezlerinde verilen eğitimlerden etkin ve verimli bir şekilde yararlanamaması</li> </ul>
Maliyet Tahmini	4.500.000 TL
Tespitler	<ul style="list-style-type: none"> <li>• Özel eğitim alanına yönelik öğrenme ortamları, ders yapıları ve materyallerinin geliştirme çalışmalarının yeterli düzeyde olmaması</li> <li>• Sosyal, kültürel, sanatsal ve sportif faaliyetlere özel eğitim ihtiyacı olan öğrencilerin yeterli düzeyde katılmaması</li> <li>• Özel eğitim ve rehabilitasyon merkezlerinden hizmet alanların devam takibi ile eğitim hizmeti kalitesine ilişkin denetimlerin etkili bir şekilde yürütülememesi</li> </ul>
İhtiyaçlar	<ul style="list-style-type: none"> <li>• Özel eğitim alanına yönelik öğrenme ortamları, ders yapıları ve materyallerinin geliştirilmesinde çalışmaların artırılması</li> <li>• Sosyal, kültürel, sanatsal ve sportif faaliyetlere özel eğitim ihtiyacı olan öğrencilerin katılımlarının artırılması</li> <li>• Özel eğitim ve rehabilitasyon merkezlerinde devam durumu ve eğitim hizmeti kalitesinin izlenmesine ve iyileştirilmesine yönelik yasal düzenleme yapılması</li> </ul>

Amaç 7. Türkiye yüzyılı vizyonu doğrultusunda, fiziki ve teknolojik altyapısıyla güçlü, nitelikli personelle, eğitime erişimi ve eğitimde kaliteyi artıracak, etkin ve hesap verebilen kurumsal yapıyı geliştirmek.

Hedef 7.2. Tüm kademelerde eğitime erişimi sağlayacak planlamalar yapılarak, doğal afetlere ve bulaşıcı hastalıklara karşı dirençli, çevreci, hijyenik ve nitelikli mimariye sahip eğitim ortamlarının oluşturulması sağlanacaktır.

Stratejiler: S-7.2.6 Öğrencilerimizi bilim ve sanata yönlendirmek amacıyla Bolu Bilim Merkezi ve Bolu Kültür Merkezi yapımı sağlanacaktır.

#### 2.4.6. Doğu Marmara Kalkınma Ajansı (MARKA) 2021-2025 Stratejik Planı

MARKA 2021-2025 Stratejik planında kurumumuzla ilgili olan özel yetenekli birey, özel eğitim, bilim ve sanat kavramlarının hiçbirisine atıfta bulunulmamıştır.

#### 2.4.7. Bolu İl Özel İdaresi 2020-2024 Stratejik Planı

İl Özel İdaresi 2020-2024 Stratejik Planı'nda özel eğitim, özel yetenekli birey, bilim ve sanat merkezi ile ilgili özel bir atıf bulunmamaktadır. Sadece genel olarak eğitim konusuyla ilgili okul yapımı, derslik yapımı, onarımlar ve spor salonu yapımları gibi atıflar vardır.

#### 2.4.8. Bolu Belediyesi 2020-2024 Stratejik Planı

Bolu Belediyesi 2020-2024 Stratejik Planı içerisinde kurumumuzun alanıyla ilgili doğrudan bir atıf yer almamaktadır. Dolaylı olarak ilgili kısımlar aşağıdaki gibidir:

Çocukların fiziksel, sosyal ve zihinsel gelişimlerini destekleyici kültürel, sanatsal, bilimsel ve sportif faaliyetler özendirilecektir. • Dezavantajlı kesimlerin ihtiyaçları gözetilecektir (sayfa 79)

PG10.1.4: Eski adliye binasının kültür, sanat ve bilim merkezine dönüştürmesi (%), İhtiyaçlar; • Kültürel zenginlik ve çeşitliliğin korunup geliştirilerek gelecek nesillere aktarılması, kültür ve sanat

faaliyetlerinin yaygınlaştırılması sağlanacaktır. • Kültür ve sanata erişim ve katılım olanakları artırılabilecektir (sayfa 103)

607 Çocukların fiziksel, sosyal ve zihinsel gelişimlerini destekleyici kültürel, sanatsal, bilimsel ve sportif faaliyetler özendirilecek, yaygınlaştırılacak ve erişilebilir hale getirilecektir (sayfa 137)

## 2.5. PROGRAM-ALT PROGRAM ANALİZİ

Performans Esaslı Program Bütçe Sistemi kapsamında Millî Eğitim Bakanlığı'nın sorumluluğunda bulunan program ve alt programlara aşağıda yer verilmiştir. Bu kapsamda yer alan programlar;

1. Engellilerin Toplumsal Hayata Katılımı ve Özel Eğitim
2. Uluslararası Eğitim İş Birlikleri ve Yurt Dışı Eğitim şeklinde olup söz konusu Programlara ilişkin Alt Programların gösterge gerçekleştirmelerine yönelik değerlendirmeler yapılmıştır.

Değerlendirmeye tabi tutulan göstergelerin başarılı olanları dışında makul ya da iyileştirmesi gerekenler spesifik olarak belirtilirken hangi ihtiyaçlar doğrultusunda neler yapılabileceği öneri mahiyetinde sunulmuştur

Program Adı ve Amacı	Alt Program	Tespitler	İhtiyaçlar
Program Adı: ENGELLİLERİN TOPLUMSAL HAYATA KATILIMI VE ÖZEL EĞİTİM	Eğitime Erişim ve Fırsat Eşitliği	Her iki alt programa ilişkin hedefe ulaşma düzeyi gösterge bazında değerlendirilmiştir. 2023 Performans Programı ile yayımlanan sonuçlara göre "Engellilerin Toplumsal Hayata Katılımı ve Özel Eğitim" programına ilişkin hedeflere başarıyla ulaşılmıştır	Alt program kapsamında belirlenen hedeflerde değişiklik ihtiyacı bulunmamaktadır
Amaç: Engellilerin toplumsal hayata katılımlarının artırılması ve özel eğitime gereksinim duyan bireylere yönelik hizmetlerde beşerî ve fiziki imkânların güçlendirilmesi	Özel Eğitim ve Rehberlik	Alt programa ilişkin hedefe ulaşma düzeyi gösterge bazında değerlendirilmiş olup 2023 Performans Programı ile yayımlanan sonuçlara göre belirlenen hedefe başarıyla ulaşılmıştır.	Alt program kapsamında belirlenen hedeflerde değişiklik ihtiyacı bulunmamaktadır.
Program Adı: ULUSLARARASI EĞİTİM İŞ BİRLİKLERİ VE YURT DIŞI EĞİTİM	Eğitim İş Birlikleri ve Yurt Dışı Eğitim	Alt programa ilişkin hedefe ulaşma düzeyi gösterge bazında değerlendirilmiş olup 2023 Performans Programı ile yayımlanan sonuçlara göre belirlenen hedefe başarıyla ulaşılmıştır.	Alt programa ilişkin "Türkçe ve Türk Kültürü'nün tanıtılması ve yaygınlaştırılması amacıyla gönderilen ders ve kültür kitabı ile eğitim materyal sayısı" PG'nin gerçekleştirme durumu yıllar itibarıyla 2020-2021 yıllarında Covid-19,
Amaç: Ülkemizin yurt dışı eğitim faaliyetleri ile uluslararası eğitim iş birliklerinin çağın gereklerine uygun olarak geliştirilmesi	Eğitime Erişim ve Fırsat Eşitliği	Alt programa ilişkin hedefe ulaşma düzeyi gösterge bazında değerlendirilmiş olup 2023 Performans Programı ile yayımlanan sonuçlara göre belirlenen hedefe başarıyla ulaşılmıştır.	Alt programa ilişkin "Türkçe ve Türk Kültürü'nün tanıtılması ve yaygınlaştırılması amacıyla gönderilen ders ve kültür kitabı ile eğitim materyal sayısı" PG'nin gerçekleştirme durumu yıllar itibarıyla 2020-2021 yıllarında Covid-19,

		yaygınlaştırılması amacıyla gönderilen ders kitabı ve kültür yayını kitabı ile eğitim materyal sayısı" performans göstergesiyle belirlenen hedeflere makul düzeyde ulaşılmıştır.	2022 yılında Ukrayna-Rus savaşı gibi olağanüstü durumların varlığı nedeniyle beklenen düzeyin altında makul seviyede kalmıştır. Olağanüstü durumların ortadan kalkmasıyla ilgili PG'nin daha yüksek seviyede gerçekleşeceği öngörülebilir.
--	--	--	--

## 2.5.1.FAALİYET ALANLARI İLE ÜRÜN VE HİZMETLERİN BELİRLENMESİ

Bolu BİLSEM 2024–2028 Stratejik Plan hazırlık sürecinde kurumun faaliyet alanları ve hizmetlerinin belirlenmesine yönelik çalışmalar yapılmıştır. Bu kapsamda yasal yükümlülükler, standart dosya planı, üst politika belgeleri, uygulanan sistemler ve kamu hizmet envanteri incelenerek kurumun hizmetleri tespit edilmiştir. Eğitim ve öğretim, bilimsel, kültürel, sanatsal ve sportif faaliyetler, ölçme ve değerlendirme, insan kaynakları yönetimi, araştırma, geliştirme, proje ve protokoller, yönetim ve denetim olmak üzere sekiz faaliyet alanı altında gruplandırılmıştır.

Faaliyet Alanı	Ürün ve Hizmetler	Dayanak
Tanımlama	✓ BİLSEM'lere kaydı yapılacak öğrencilerin tanımlanmasına ilişkin iş ve işlemlerin yürütülmesi	✓ BİLSEM Yönergesi Madde 8
Kayıt, Kabul ve Nakil İşlemleri	✓ BİLSEM'e yerleştirme kararı alınan öğrencilerin kayıt kabul ve nakil işlemlerinin yürütülmesi	✓ BİLSEM Yönergesi Madde 12
Devam-Devamsızlık ve İlişik Kesme	✓ BİLSEM'e kayıtlı öğrencilerin devam devamsızlık işlemlerinin yürütülmesi	✓ BİLSEM Yönergesi Madde 14
Eğitim-Öğretim ve Uygulama	✓ Eğitim öğretimin öğrencilerin örgün eğitim kurumlarındaki ders saatlerinin dışında, haftaiçi ve/veya haftasonu, proje üretim zenginleştirilmiş farklılaştırılmış bireysel veya grup eğitimi şeklinde yapılır.	✓ BİLSEM Yönergesi Madde 15
Eğitim Programları	✓ Uyum, Destek eğitimi, bireysel yetenekleri fark ettirme, özel yetenekleri geliştirme, proje üretimi ve yönetimi programı eğitim programları vardır ✓ Uyum Programı 2 ayı geçmeyecek şekilde toplam 40 saat olarak uygulanır.	✓ BİLSEM Yönergesi Madde 17 ✓ BİLSEM Yönergesi Ek-1 Program Uygulama Tablosu
Ölçme ve Değerlendirme	✓ Her eğitim programında, programların süreç ve sonuç değerlendirmesi danışman öğretmenlerce yapılır. Bakanlıkça hazırlanan BİLSEM modülündeki "Eğitim Programı Değerlendirme Tablosu" ilgili alan öğretmenlerince doldurulur.	✓ BİLSEM Yönergesi Madde 23
Araştırma ve Geliştirme	✓ Stratejik planlama, kalite geliştirme, üretilecek projeleri planlayıp projeler için gerekli olan diğer kurumlarla işbirliği olanaklarını araştırır	✓ BİLSEM Yönergesi Madde 39



## 2.6.PAYDAŞ ANALİZİ

Kurumumuzun temel paydaşları öğrenci, veli ve öğretmen olmakla birlikte eğitimin dışsal etkisi nedeniyle okul çevresinde etkileşim içinde olunan geniş bir paydaş kitlesi bulunmaktadır. Paydaşlarımızın görüşleri anket, toplantı, dilek ve istek kutuları, elektronik ortamda iletilen önerilerde dâhil olmak üzere çeşitli yöntemlerle sürekli olarak alınmaktadır.

İç paydaşlar, okul/kurumda gerçekleşen her faaliyetten doğrudan etkilenen veya bir faaliyeti ilerletme/yavaşlatma etkisine sahip olanlardır. Okul/kurumun bir parçası olan bireyleri ifade eder. Okul/kurum müdürü, müdür yardımcıları, öğretmenler, öğrenciler, destek personeli ve okul aile birliği üyeleri iç paydaşlara örnek olarak verilebilir. Dış paydaşlar, okul/kurumun bir parçası olmayan ancak okulda gerçekleşen her faaliyetten dolayı olarak etkilenen, bağlı/ilişkili/ilgili kişi, grup ya da kurumları ifade eder. Okul/kurumun dış paydaşları; veliler, il ve ilçe millî eğitim müdürlükleri, Valilik, kamu kurum ve kuruluşları, muhtarlar, sivil toplum ve özel sektör kuruluşları vb. olarak sıralanabilir. Paydaşlar belirlenirken Ek-1, Ek-2, Ek-3'te yar alan matrisler kullanılmalıdır (Matrislere planda yer verilir.).

PAYDAŞLAR	İÇ PAYDAŞLAR	DIŞ PAYDAŞLAR	YARARLANICI		
	Çalışanlar/Birimler	Temel Ortak	Stratejik Ortak	Tedarikçi	Müşteri, Hedef Kitle
Milli Eğitim Bakanlığı		✓			
MEB Özel Eğitim ve Rehberlik Hizmetleri Genel Müdürlüğü		✓			
Valilik		✓			
İl Millî Eğitim Müdürlüğü		✓			
Üniversite		✓			
Belediye		✓			
Sivil Toplum Kuruluşları		✓			
Öğretmenler ve Diğer Çalışanlar	✓				
Öğrenciler	✓				✓
Veliler		✓			✓
Okul Aile Birliği	✓		✓		

Paydaş	İç Paydaş	Dış Paydaş	Yararlanıcı (Müşteri)	Neden Paydaş?	Önceliği
MEB		✓		Bağlı olduğumuz merkezi idare	1
MEB Özel Eğitim ve Rehberlik Hizmetleri Genel Müdürlüğü		✓		Bağlı olduğumuz merkezi idarenin kurumumuzla ilgilenen birimi	1
Valilik		✓		Bağlı olduğumuz yerel	1





				idare	
İl Milli Eğitim Müdürlüğü		✓		Bağlı olduğumuz yerel idare birimi	1
Üniversite Belediye Sivil Toplum Kuruluşları				Amaç ve hedeflerimize ulaşmak iş birliği yapacağımız kurumlar	..
Öğretmenler ve Diğer Çalışanlar	✓			Hizmetlerimizi sağlayan kişiler oldukları için	1
Öğrenciler	✓			Hizmetlerimizden yararlandıkları için	1
Veliler		✓		Hizmetlerimizden yararlandıkları için	1
Okul Aile Birliği	✓			Hizmetlerimizde rol aldıkları için	1

Kurumumuzda ilkokul, ortaokul ve lise kademesinden öğrenciler eğitim görmekte olduğu için öğrenci anketleri ayrı ayrı yapılmıştır. Paydaş anketlerimize verilen cevapların analizi aşağıdaki gibidir:

İlkokul öğrenci anketinde yer alan, okul kantini ile ilgili ve öğretmenim beni her gün çok çalıştırıyor maddeleri kurumumuzun yapısına ve işleyişine uymadıkları için kapsam dışı tutulmuştur. Çünkü kurumumuzda hem kantin hem de aynı öğrenci için her gün verilen eğitim yoktur.

No	İLKOKUL ÖĞRENCİLERİ İÇİN KONU BAŞLIKLARI	Kesinlikle Katılıyorum	Katılıyorum	Kararsızım	Katılmıyorum	Kesinlikle Katılmıyorum
1	BİLSEM'i seviyorum.					
2	BİLSEM'de kendimi güvende hissediyorum					
3	BİLSEM'in içi ve bahçesi temizdir.					
4	Öğretmenim adildir					
5	Öğretmenim benimle ilgileniyor.					
6	Yardıma ihtiyacım olursa öğretmenim bana yardım eder.					
7	Öğretmenim derse katılmamı sağlar					
8	Öğretmenim dersleri farklı araçlar kullanarak anlatır.					
9	BİLSEM'de ders dışı eğlenceli etkinlikler var.					
10	Teneffüslerde ihtiyaçlarımı giderebiliyorum					

Ortaokul ve lise öğrenci anketinde yer alan, “okul kantininde yeterli ve sağlıklı yiyecekler var” maddesi kapsam dışı tutulmuştur çünkü kurumumuzda kantinimiz yoktur. Aynı şekilde “Sınav ve ödevlerin beni değerlendirmek için adil ve yeterli olduğunu düşünüyorum” maddesi de “Etkinlik ve ödevlerin beni değerlendirmek için adil ve yeterli olduğunu düşünüyorum” şeklinde değiştirilmiştir çünkü kurumumuzda sınav yapılmamaktadır, ölçme değerlendirme işlemleri öğretmenlerin gözlemleri yoluyla yapılmaktadır. Kulüplerle ilgili madde de çıkartılmıştır çünkü kurumumuzda kulüp faaliyetleri de bulunmamaktadır. Anket maddelerinden geriye kalan; okulda kendimi güvende hissediyorum, okul temiz ve hijyeniktir, okulun fiziki koşulları yeterlidir, okul, yeni kabul edilen öğrencilere (Ortaokul anketinde çocuk, lise anketinde öğrenci yazan bu madde öğrenci şeklinde yazılmıştır) uygun desteği sağlar, farklı kültürlerden gelen öğrencilerin bu okulda memnuniyetle karşılanacağını düşünüyorum, öğretmenlerime ihtiyaç duyduğumda kolaylıkla görüşebilirim, okul müdürüne ihtiyaç duyduğumda kolaylıkla görüşebilirim, okul rehberlik servisinden ihtiyaçlarım

doğrultusunda faydalanabiliyorum, okul kişisel hedefler belirlememde ve bu hedeflere ulaşmamda yeterli rehberlik ediyor, okulumda yer almam için birçok fırsat var, okul bana yeterli ders dışı etkinlik olanakları sunuyor, öğretmenlerim sınıfta (birimde) adil kurallara sahipler ve tarafsızlar, öğretmenlerim beni daha iyi performans göstermem için teşvik ediyor, öğretmenlerim derslerin işlenişinde farklı ve ilgi çekici yöntemler kullanır, etkinlik ve ödevlerin beni değerlendirmek için adil ve yeterli olduğunu düşünüyorum, okulda düzenlenen sanatsal ve kültürel faaliyetler yeterlidir, okulda öğrencilerin görüşleri dikkate alınır maddelerine verilen cevapların %95 oranında olumlu olduğu görülmüştür.

No	ORTAOKUL VE LİSE ÖĞRENCİLERİ İÇİN KONU BAŞLIKLARI	Kesinlikle Katılıyorum	Katılıyorum	Kararsızım	Katılmıyorum	Kesinlikle Katılmıyorum
1	BİLSEM’de kendimi güvende hissediyorum					
2	BİLSEM temiz ve hijyeniktir.					
3	BİLSEM’in fiziki koşulları yeterlidir					
4	BİLSEM, yeni kabul edilen öğrencilere uygun desteği sağlar.					
5	Farklı kültürlerden gelen öğrencilerin bu BİLSEM’de memnuniyetle karşılanacağını düşünüyorum.					
6	Öğretmenlerime ihtiyaç duyduğumda kolaylıkla görüşebilirim.					
7	BİLSEM müdürüne ihtiyaç duyduğumda kolaylıkla görüşebilirim.					
8	BİLSEM rehberlik servisinden ihtiyaçlarım doğrultusunda faydalanabiliyorum					
9	BİLSEM kişisel hedefler belirlememde ve bu hedeflere ulaşmamda yeterli rehberlik ediyor.					
10	BİLSEM’de yer almam için birçok fırsat var.					
11	BİLSEM bana yeterli ders dışı etkinlik olanakları sunuyor.					
1	BİLSEM kulüpleri amacına uygun şekilde gelişimime katkı sağlıyor.	Kurumumuzda kulüp olmadığı için bu maddeye yer verilmedi.				
12	Öğretmenlerim birimde adil kurallara sahipler ve tarafsızlar.					
13	Öğretmenlerim beni daha iyi performans göstermem için teşvik ediyor					
14	Öğretmenlerim derslerin işlenişinde farklı ve ilgi çekici yöntemler kullanır					
15	<del>Sınavlar</del> Etkinlik ve ödevlerin beni değerlendirmek için adil ve yeterli olduğunu düşünüyorum.					
16	BİLSEM’de düzenlenen sanatsal ve kültürel faaliyetler yeterlidir.					
17	BİLSEM’de öğrencilerin görüşleri dikkate alınır.					
	Okul kantininde yeterli ve sağlıklı yiyecekler var.	Kurumumuzda kantin olmadığı için bu maddeye yer verilmedi.				
18	DYK’leri yeterli buluyorum.					



## 2.7.KURUM İÇİ ANALİZ



Bolu Bilim ve Sanat Merkezi, Aktaş Mahallesi Hasret Sokak No: 2 Bolu Merkez adresinde hizmet vermektedir.

2015 Haziran'da açılış onayı gelen kurumumuz 2016 yılında öğrenci alımına başlamış olup Bolu Rehberlik ve Araştırma Merkezi bünyesindeki binada eğitim öğretim faaliyetlerini sürdürmekte iken 2019 yılında yapımı tamamlanan kendi binasında faaliyetlerine devam etmektedir. Kurum binamızın 2019 Mart ayında geçici kabulü İl Özel İdaresi tarafından yapılmıştır. Ancak henüz kesin kabulü bulunmamaktadır. Bina dere yatağına yapıldığından ve binada bodrum kat bulunduğundan dolayı motorlarla tahliye edilen zemin suyu motorlar çeşitli nedenlerle durduğunda bina içerisine dolmaktadır. Kurumumuz il merkezinde olmakla birlikte çevresinde ikamet edilen alan az olduğu için zaman zaman güvenlik sorunları yaşanabilmektedir. Bunun için il emniyet görevlileri bilgilendirilmiştir. Binaya geliş gidiş için toplu ulaşım bulunmamakta olup öğrencilerimiz kuruma devamda sıkıntılar yaşayabilmektedirler. Konu ile ilgili belediye yetkilileri bilgilendirilmiştir. Kurum bahçemiz çok geniş olup yeşil alanın yeşillendirilmesi ve peyzajı için desteğe ihtiyacı bulunmaktadır.

1 teleskop kulesi, 1 fuaye alanı, 10 atölye, 4 görsel sanatlar, 6 laboratuvar, 1 kütüphane, 2 müzik, 14 dersliği ve 330 kişilik konferans salonundan oluşan yeni binasına 2019 yılında taşınmıştır. 415 öğrenci ve 17 kadrolu, 3 görevlendirme ve 2 sözleşmeli olmak üzere toplamda 22 öğretmenle eğitim öğretime devam etmektedir. 1 mezun öğrencimiz bulunmaktadır. Eğitim öğretime hafta içi 16:30'da başlayıp günde 7 ders saati olmak üzere 21:45'te bitirmektediriz.

## 2.7.1.TEŞKİLAT ŞEMASI

Dr. Ferdi KILIÇ  
Uzman Öğretmen  
Kurum Müdürü

Selman TAŞDEMİR  
Uzman Öğretmen  
Müdür Yardımcısı

Sevinç DEMİR TÜMEN  
Uzman Öğretmen  
Müdür Yardımcısı

İsmail PARLAK  
Memur

Vedat ÖZKAN  
Bilgisayar İşletmeni

Alaattin CEREN  
Baş Öğretmen  
Destek Grubu

Ayşe ÇEVİRGEN  
Uzman Öğretmen  
Görsel Sanatlar

Erhan TURGUT  
Uzman Öğretmen  
Teknoloji ve Tasarım

Gökhan SOYARSLAN  
Öğretmen  
Uçak Bakım / Uçak Gövde  
Motor

Hakan DİNAR  
Uzman Öğretmen  
Lise Matematik

Hasan DOĞAN  
Öğretmen  
Uçak Bakım / Uçak  
Elektronigi

Mehmet ÇELTEK  
Uzman Öğretmen  
Fen Bilimleri

Melek KENLİÇ ÇİĞDEM  
Uzman Öğretmen  
Felsefe

Meltem YALÇIN  
Öğretmen  
İlköğretim Matematik

Mücahit SEVİNÇ  
Baş Öğretmen  
Coğrafya

Dr. Necmettin SARI  
Uzman Öğretmen  
Biyoloji

Orhan DOĞRUÖZ  
Uzman Öğretmen  
Bilişim Teknolojileri

Dr. Öznur SAK  
Uzman Öğretmen  
İngilizce

Sefer KUTLU  
Uzman Öğretmen  
Rehberlik

Seray ALTUNÖZ  
Uzman Öğretmen  
Sosyal Bilgiler

Sevinç DEMİR TÜMEN  
Uzman Öğretmen  
Tarih

Tarık AKSOY  
Baş Öğretmen  
Türk Dili ve Edebiyatı

Şerife MARANGOZ  
Yardımcı Hizmetler

Hasan EFE  
Yardımcı Hizmetler



## 2.7.2.İNSAN KAYNAKLARI YETKİNLİK ANALİZİ

Kurumumuz 1 müdür, 2 müdür yardımcısı, 3 Baş Öğretmen, 3 öğretmen, 11 uzman öğretmen, 3 öğretmen, 1 bilgisayar işletmeni, 1 memur, 2 yardımcı hizmetler personeli olmak üzere toplam 27 personel ile hizmet vermektedir.

4 öğretmenimiz lisans, 13 öğretmenimiz yüksek lisans, 3 öğretmenimiz doktora mezunudur.

## 2.7.3.KURUM KÜLTÜRÜ ANALİZİ

Kurumumuzda kurum kültürü analizi yapılırken katılım, personel memnuniyet anketi yapılarak iş birliği, bilginin yayılımı, öğrenme, kurum içi iletişim, paydaşlarla ilişkiler, değişime açıklık, stratejik yönetim ile ödül ve ceza sistemi ile ilgili geri bildirimler alınmıştır.

Kurumumuzda aşağıdaki memnuniyet anketi yapılmış ve her maddenin yanında yazan puanlar elde edilmiştir.

Okulun misyonu ve vizyonunu tam olarak anlıyorum.	4,90
Okulda eğitim ve yönetim kalitesi sürekli olarak gelişiyor	4,80
Okul temiz ve hijyeniktir.	4,95
Okul, öğrencilerin ve personelin güvenliğini sağlamak için uygun güvenlik önlemleri alır.	5,00
Okul, yeni kabul edilen öğrencilere uygun desteği sağlar.	5,00
Okulumuz mesleki yeterliliğimi geliştirmek için eğitim fırsatları sunuyor.	4,95
Okul yönetimimiz öğretmenleri etkin bir şekilde yönlendirir.	4,90
Okulumuz, öğrencilerin öğrenme ilgisini uyandıracak bir öğrenme ortamı oluşturmuştur.	4,85
Etkili bir öğretmen olmak için ihtiyaç duyduğum kaynaklara erişimim var.	4,95
Bana sunulan kaynakları kullanmak için gerekli eğitime sahibim.	5,00
Okulumuzun, farklı ihtiyaçları olan öğrencileri desteklemek için etkin bir politikası vardır.	4,85
Okulumuz müfredat uygulamasını etkin bir şekilde izler.	4,95
Okulumuz, velilere uygun etkinlikler düzenlemektedir	4,85
Diğer öğretmenlerle iş birliği yaparım.	5,00
Okul personeli arasında dostane bir ilişki sürdürülür.	5,00
Takım ruhumuz ve moralimiz yüksek.	5,00
Okulumuza aidiyet hissediyorum.	4,90

## 2.7.4.FİZİKİ KAYNAK ANALİZİ

### Eğitim ve Öğretim Ortamları ile Teknolojik Kaynaklardan Yararlanma Durumu

	Sayı (a)	Toplam öğrenci sayısı (b)	Oran (b/a)*100
Derslik sayısı (Laboratuvar, işlik vb. hariç)	14	415	2964,2
Atölye sayısı	10	415	4150
Laboratuvar	4	415	10375
Akıllı tahta sayısı	16	415	2593,75
Fotokopi, baskı makinesi vb. makinesi sayısı	2	415	20750

Bilgisayar sayısı	42	415	988,09
Tablet, mobil cihaz vb. sayısı	80	415	518,75
Projeksiyon cihazı sayısı	2	415	50
Kütüphane	1	415	41500
Çok amaçlı salon	1	415	41500

## 2.7.5.TEKNOLOJİ VE BİLİŞİM ALT YAPISI ANALİZİ

Kurumumuzun sahip olduğu bilişim ve teknik donanımı gösterir tablo aşağıda belirtilmiştir.

	Sayı (a)
Derslik sayısı (Laboratuvar, işlik vb. hariç)	14
Atölye sayısı	10
Laboratuvar	4
Akıllı tahta sayısı	16
Fotokopi, baskı makinesi vb. makinesi sayısı	2
Bilgisayar sayısı	42
Tablet, mobil cihaz vb. sayısı	80
Projeksiyon cihazı sayısı	2
Kütüphane	1
Çok amaçlı salon	1

## 2.7.6.MALİ KAYNAK ANALİZİ

### Okul Aile Birliği Gelir-Gider Durumu

Yıl	Önceki Yılda Devreden	Yıl İçerisindeki Gelirler (kira, bağış, etkinlik)	Toplam Gelir (önceki yıldan devreden + yıl içindeki gelirler)	Gider
2021	2,93TL	48.815,57 TL	48.818,50TL	52.627,06TL
2022	3.808,56TL(-)	40.485,78 TL	36.667,22TL	36.661,89TL
2023 Denetim tarihi itibari ile	12,40TL	64.200,00TL	64.212,40TL	62.020,87TL
<b>Denetim Tarihi İtibariyle Birlik Hesabındaki Miktar: 2.191,53 TL</b>				

### Genel Bütçeden Tahsis Edilen Ödenekler ve Kullanımı Durumu

Yılı	Genel Bütçeden Tahsis Edilen Ödenek Tutarı (a)	İl Özel İdaresi Bütçesinde Tahsis Edilen Ödenek Tutarı (b)	Varsa diğer ödenekler (c)	Yıl İçerisindeki Toplam Ödenek Tutarı (a+b+c)	Kullanılan Ödenek Tutarı (d)	Tenkis olan Ödenek Tutarı	Kullanılan Ödenek'in toplam ödenek'e oranı (%) $d/(a+b+c)*100$
2021	457.099,60 TL			457.099,60 TL	457.099,08 TL	0,52 TL	99,99

2022	512.722,44 TL			512.722,44 TL	512.720,59 TL	1,85 TL	99,99
2023	1045.265,36 TL			1043.260,92 TL	1043.260,92 TL	4,44 TL	99,99

## 2.7.7.İstatistiki Veriler

### Kurumun Öğrenci Durumu Programlara Göre Kız-Erkek Öğrenci Sayısı

Öğrenci Mevcudu:							
Alanlar	İlkokul Öğrenci		Ortaokul Öğrenci		Ortaöğretim Öğrenci		Genel Toplam
	K	E	K	E	K	E	
Genel zihinsel yetenek alanı	55	74	98	84	13	22	346
Görsel sanatlar yetenek alanı	2	3	13	6	10	3	37
Müzik yetenek alanı	6	9	7	7	3	-	32
<b>Toplam</b>	<b>63</b>	<b>86</b>	<b>118</b>	<b>97</b>	<b>26</b>	<b>25</b>	<b>415</b>

### Yetenek Alanlarına Göre Öğrenci Sayısı

	2021-2022 Öğrenci Sayısı	2022-2023 Öğrenci Sayısı	2023-2024 Öğrenci Sayısı
Uyum programı	36	102	101
Destek eğitimi	35	70	132
Bireysel yetenekleri fark ettirme	118	95	46
Özel yetenekleri geliştirme	136	170	227
Proje üretimi ve yönetimi	13	25	23
<b>TOPLAM</b>	<b>328</b>	<b>462</b>	<b>529</b>

### Üniversite, Kurum ve Kuruluşlarla İş Birliği Durumu

Eğitim Kademesi	2021/2022			2022/2023			2023/2024					
	Yararlanan Öğrenci ve Öğretmen Sayısı	ÜNİVERSİTE			Yararlanan Öğrenci ve Öğretmen Sayısı	RESMİ KURUM			Yararlanan Öğrenci ve Öğretmen Sayısı	ÖZEL KURUM, STK vb.		
		Bilimsel alanda yapılan etkinlik sayısı	Sanatsal alanda yapılan etkinlik sayısı	Kültürel alanda yapılan etkinlik sayısı		Bilimsel alanda yapılan etkinlik sayısı	Sanatsal alanda yapılan etkinlik sayısı	Kültürel alanda yapılan etkinlik sayısı		Bilimsel alanda yapılan etkinlik sayısı	Sanatsal alanda yapılan etkinlik sayısı	Kültürel alanda yapılan etkinlik sayısı
İlkokul	35	1	-	-	70	-	-	-	114	-	1	2
Ortaokul	118	2	2	2	95	2	2	2	158	3	2	-
Ortaöğretim	8	2	-	1	9	1	1	1	330	1	-	-
<b>TOPLAM</b>	<b>162</b>	<b>5</b>	<b>2</b>	<b>3</b>	<b>174</b>	<b>3</b>	<b>3</b>	<b>3</b>	<b>602</b>	<b>4</b>	<b>2</b>	<b>2</b>



## Eđitim ve Öğretim Etkinlikleri Kapsamında Yapılan Faaliyetler

	Faaliyet sayısı (a)	Toplam öğrenci sayısı (b)	Katılan öğrenci sayısı (c)	Oran (c/b*100)
Tarihi mekân ziyareti	1	1319	22	0,07
Müze gezisi	-	-	-	-
Sanayi tesisi gezisi	-	-	-	-
Üniversite ziyareti	3	1319	17	1,2
Festival	-	-	-	-
Fuar	3	1319	1254	95,07
Konferans	3	1319	984	74,6
Dinleti/Konser	3	1319	973	73,76
Sergi	3	1319	758	57,46
İmza günü	-	-	-	-
<b>TOPLAM</b>	<b>16</b>	<b>7914</b>	<b>4008</b>	<b>40,78</b>

## Rehberlik ve Psikolojik Danışma Hizmetleri Kapsamında Yapılan Faaliyetler

Faaliyetin Adı	Faaliyetten Yararlanan Öğrenci / Veli Sayıları		
	2021-2022 Eğitim-Öğretim Yılı	2022-2023 Eğitim-Öğretim Yılı	2023-2024 Eğitim-Öğretim Yılı
BİLSEM Faaliyetleri Kapsamında Öğrencilere Yönelik Yapılan Bireysel Rehberlik	24	10	8
Eđitsel Rehberlik Kapsamında Öğrencilere Sunulan Hizmetler	19	7	9
Mesleki Rehberlik Süreci ile İlgili Öğrencilerle Yapılan Çalışmalar	25	20	5
Kişisel Rehberlik (Öğrencilere Yönelik Psikolojik Danışma) Faaliyetleri	24	10	14
Uyum Eğitim Programı Sürecinde Velilere BİLSEM'in Tanıtımı Çalışmaları	170	210	125
Aile Rehberliği Kapsamındaki Bireysel Veli Görüşme Çalışmaları	17	10	16
Aile Eğitim Seminerleri	0	15	23
Müşavirlik Kapsamında Kurum Çalışanlarına Yönelik Çalışmalar	75	88	25
Mezun Öğrencilerin İzlenmesine Yönelik Faaliyetler	0	0	1



Psikososyal Destek Kapsamındaki Çalışmalar	14	26	6
<b>TOPLAM</b>	<b>368</b>	<b>396</b>	<b>232</b>

### Merkezdeki Öğrenci Devamsızlık Durumu

Alanlar	%20'ye ulaşan kız öğrenci sayısı (a)	%20'ye ulaşan erkek öğrenci sayısı (b)	Kız-Erkek toplam öğrenci sayısı (a+b)	Alandaki öğrenci sayısı toplamı (c)	Oran (a+b/c*100)
<b>Genel zihinsel yetenek alanı</b>	44	34	78	1319	5,91
<b>Görsel Sanatlar yetenek alanı</b>	16	8	24	1319	1,81
<b>Müzik yetenek alanı</b>	4	3	7	1319	0,53
<b>TOPLAM</b>	<b>64</b>	<b>45</b>	<b>109</b>	<b>3957</b>	<b>8,25</b>

### Merkezdeki Öğrencilerin Ayrılma (Terk) Durumu

Alanlar	2021-2022 ayrılan toplam öğrenci sayısı (a)	Alandaki öğrenci toplamı (b)	Oran (b/a*100)	2022-2023 ayrılan toplam öğrenci sayısı (c)	Alandaki öğrenci toplamı (d)	Oran (c/d*100)	2023-2024 ayrılan toplam öğrenci sayısı (e)	Alandaki öğrenci toplamı (f)	Oran (e/f*100)
<b>Genel zihinsel yetenek alanı</b>	3	230	7666,6	18	256	1422,2	5	346	1,44
<b>Görsel sanatlar yetenek alanı</b>	7	62	885,7	4	51	1275	6	37	16,2
<b>Müzik yetenek alanı</b>	1	10	1000	2	31	1550	3	32	9,37
<b>TOPLAM</b>	<b>11</b>	<b>302</b>		<b>24</b>	<b>337</b>		<b>14</b>	<b>415</b>	<b>27,01</b>

## Üretilen/Geliştirilen Proje Çalışmaları

Öğretim Kademeleri	Toplam Öğrenci Sayısı (A)	Üretilen / Geliştirilen Proje Sayısı (B)	Üretilen / Geliştirilen Projelerde Aktif Rol Alan Öğrenci Sayısı (C)	$\frac{C}{A} * 100$ Üretilen / Geliştirilen Projelerde Aktif Rol Alan Öğrenci Sayısının Toplam Öğrenci Sayısına Oranı %	Projelerden Çeşitli Yarışmalara Katılım Sonucunda Başarı/Derece Elde Edilen Proje Sayısı	Başarı / Derece Elde Eden Proje Sayısının Üretilen/Geliştirilen Proje Sayısına Oranı %	$\frac{D}{B} * 100$ Patent Alan, Faydalı Model Görülen ve Fikri Ürün Olarak Değerlendirilen Proje Sayısı
İlkokul	290						
Ortaokul	513	103	233	45,40	27	26,2	10
Ortaöğretim	95	18	24	25,26	8	33,3	4
<b>TOPLAM</b>	<b>898</b>	<b>121</b>	<b>257</b>	<b>70,66</b>	<b>35</b>	<b>59,5</b>	<b>14</b>

## BOLU BİLİM ve SANAT MERKEZİ BAŞARI DERECELERİ

- ✓ TÜBİTAK Ortaokullar Arası Proje Yarışması 2017 Ankara Bölge Finalleri İki Proje
- ✓ TÜBİTAK Ortaokullar Arası Proje Yarışması 2018 Ankara Bölge Finalleri Üç Proje
- ✓ TÜBİTAK Ortaokullar Arası Proje Yarışması 2019 Ankara Bölge Finalleri Yedi Proje İki Bölge Birinciliği Bir Üçüncülüğü
- ✓ TÜBİTAK Ortaokullar Arası Proje Yarışması 2019 Türkiye Finalleri Üçüncülük
- ✓ TÜBİTAK Ortaokullar Arası Proje Yarışması 2020 Ankara Bölge Finalleri Üç Proje İki Bölge Üçüncülüğü
- ✓ TÜBİTAK Ortaokullar Arası Proje Yarışması 2021 Ankara Bölge Finalleri Dört Proje Bir Bölge Birinciliği
- ✓ TÜBİTAK Ortaokullar Arası Proje Yarışması 2022 Ankara Bölge Finalleri Beş Proje Bir Bölge İkinciliği Bir Bölge Birinciliği
- ✓ TÜBİTAK Ortaokullar Arası Proje Yarışması 2023 Ankara Bölge Finalleri Yedi Proje Bir Bölge İkinciliği Bir Bölge Birinciliği Üç Bölge İkinciliği Bir Bölge Birinciliği
- ✓ TÜBİTAK Ortaokullar Arası Proje Yarışması 2023 Türkiye Finalleri İkincilik

## TEKNOFEST 2020'DE TÜRKİYE BİRİNCİLİĞİ

- ✓ Türkiye Beyin Olimpiyatları Kapsamında Türkiye'Deki Tüm Bilim ve Sanat Merkezleri'nin Katılımıyla Gerçekleştirilen "Dahiysen Dahil Ol" Adlı Yarışma Bölge Finalisti
- ✓ Prof. Dr. Gazi Yaşargil Ulusal ve Uluslararası Fen Bilimleri Proje Yarışması Türkiye Birinciliği
- ✓ Bolu Bilim ve Sanat Merkezinden Kanguru Matematik'te 12 Türkiye Finalisti
- ✓ III. Rhapsody Piyano Festivali ve Yarışmasında Türkiye Birinciliği
- ✓ Özel Mef Fen ve Teknoloji Lisesi "Ortaokullar Arası Fen Bilimleri, Matematik, Sosyal Bilimler ve Yazılım-Kodlama Yarışması" Teşvik Ödülü
- ✓ Özel Mef Fen ve Teknoloji Lisesinin Düzenlediği "Ortaokullar Arası Proje Yarışması" Türkiye Üçüncülüğü
- ✓ Hippo Uluslararası Dil Yarışması Türkiye Finalisti
- ✓ Teknoloji Festivali Kapsamında Düzenlenen Roket Yarışması Türkiye Birinciliği ve Türkiye İkinciliği
- ✓ 17. Aydın Üstüntaş Geleneksel Anadolu Tiyatrosu Oyun Yazma Yarışması Jüri Özel Ödülü
- ✓ 15. Düzenlenen Uluslararası MEB Robot Yarışması Türkiye Finalisti

- ✓ Bilim ve Çevre Eğitimi Festivali Türkiye Dördüncülüğü
- ✓ "Rumeli'den Göç" Temalı Resim Yarışmasında Resim Türkiye Birinciliği

### **BOLU BİLİM ve SANAT MERKEZİ TÜBİTAK DERECELERİ**

- ✓ 2016 TÜBİTAK 4006 Bilim Fuarı
- ✓ 2017 TÜBİTAK 4006 Bilim Fuarı
- ✓ 2018 TÜBİTAK 4006 Bilim Fuarı
- ✓ 2019 TÜBİTAK 4006 Bilim Fuarı
- ✓ 2020 TÜBİTAK 4006 Bilim Fuarı
- ✓ 2021 TÜBİTAK 4006 Bilim Fuarı
- ✓ 2022 TÜBİTAK 4006 Bilim Fuarı
- ✓ 2023 TÜBİTAK 4006 Bilim Fuarı
- ✓ 2016 TÜBİTAK 4007 Bilim Şenliği (Bütçesi 34000 Dolar)
- ✓ 2020 TÜBİTAK 4004 Doğa Ve Bilim Kampı (Bütçesi 8000 Dolar)
- ✓ 2021 TÜBİTAK 4004 Doğa Ve Bilim Kampı (Bütçesi 7000 Dolar)

### **BOLU BİLİM ve SANAT MERKEZİ SÖYLEŞİLER**

- ✓ Prof. Dr. İlber Ortaylı İle Söyleşi
- ✓ K.T.Ü. Atom ve Molekül Fiziği Öğretim Üyesi ve Cumhurbaşkanı Danışmanlarından Prof. Dr. Uğur Çevik Söyleşi
- ✓ TÜBİTAK Bilim Genç Dergisi Yayın Yönetmeni Dr. Bülent Gözcelioğlu Antarktika'ya Doğru Söyleşisi
- ✓ Akbank Sanat Sanat Koordinatörü Sayın Gökhan Akkır Tarafından Sanata Dokunmak Söyleşisi
- ✓ Türk Ressam Ve Akademisyen Ali Candaş İle Söyleşi
- ✓ Kıbrıs Gazimiz Fikri Konyalı İle Kıbrıs Söyleşisi
- ✓ Akademisyen Sedat Akayoğlu İle Teknoloji Söyleşisi
- ✓ Akademisyen Serdar Gözütok İle Yaban Hayatı Söyleşisi
- ✓ Bolu Abant İzzet Baysal Üniversitesi Biyoloji Bölümü Öğretim Üyesi ve Antarktika Türkiye Ekibinden Prof. Dr. Okan Külköylüoğlu İle Söyleşi

### **BOLU BİLİM ve SANAT MERKEZİ AKADEMİK FAALİYETLER**

- ✓ 5. Ulusal Çocuk Kongresi Bildiri Sunumu
- ✓ Ulusal Farabi İslam Bilim ve Düşünce Tarihi Bilgi Şöleni Bildiri Sunumu
- ✓ Göynük Araştırmaları ve Halk Kültürü Sempozyumu Bildiri Sunumu
- ✓ Bilim Armonisi Adlı Ulusal Hakemli Dergide Ahilik Konulu Makalemiz
- ✓ Gerede Araştırmaları ve Halk Kültürü Sempozyumu Bildiri Sunumu
- ✓ Ulusal Felsefe Bilgi Şöleni Bildiri Sunumu
- ✓ Uluslararası Model Birleşmiş Milletler Troymun Konferansı Çanakkale

### **BOLU BİLİM ve SANAT MERKEZİ ULUSAL VE ULUSLARARASI FAALİYETLER**

- ✓ MEB Şura Salonundaki 3. Ulusal Bilim Festivaline Katılım
- ✓ Global S.O.S. Projesi
- ✓ Bolu Bilsen Velilerine Yönelik Anne-Baba Tutumları ve Çocuğa Etkileri Konusunda Veli Eğitimi

- ✓ Cumhurbaşkanlığının Himayelerinde Konya'da Gerçekleşen "Türkiye Girişimci Buluşması" Projelerle Katılım
- ✓ 2017 İzzet Baysal Şükran Günleri Kapsamındaki "Bir Çınar Hikâyesi" Adlı Gösteri
- ✓ İl Genelinde 45 Okulun Yarıştığı Ortaokullar 7. Sınıflar Arası "Bilgini Yarıştır" Bilgi Yarışması

## **BOLU BİLİM ve SANAT MERKEZİ PATENT, FAYDALI MODEL VE TASARIM TESCİLLERİ**

Millî Eğitim Bakanlığınca (MEB) "patent, faydalı model ve tasarım" hedefleri için Bolu Bilsem kurum olarak öğrencilerinin ve öğretmenlerinin desteği ile birlikte 23 tasarım başvurusumuzun 23'ü de tescillenmiştir. 17 Faydalı Model başvurusumuzun henüz 1 tanesi tescillenmiş olup diğerlerinin tescili beklenmektedir. 5 patent başvurusumuzun ise sonuçları beklenmektedir.

### **2.8.Çevre Analizi (PESTLE)**

#### **2.8.1.POLİTİK ETMENLER - YASAL (LEGAL) ETMENLER**

Politik-Yasal Faktörler	Temel Eğilimler	İlişki
MEB politikaları MEB 2024-2028 stratejik planı Avrupa Birliği uyum çalışmaları	Öğrenci odaklı eğitime geçilmesi Teknolojinin eğitimdeki kullanımının artması Gelişmelere daha hızlı uyum sağlayan bir eğitim süreci yaşanması Eğitim kurumlarının gelişim ve yenilik odaklı olmaları	Verimlilik artırır Fikir geliştirmenin ön planda olur. Hedef odaklı yönetim anlayışına geçilir. Bütçe odaklı planlamalar yapılır.

#### **2.8.2.EKONOMİK ETMENLER**

Ekonomik Faktörler	Temel Eğilimler	İlişki
Ülkedeki ekonomik durum ve eğitime etkisi İşgücü ve istihdam Bakanlığın bütçe payı İl özel idaresinin eğitim-öğretime ayırdığı pay Hayırseverler Yerel yönetim desteği AB ve diğer fonlar	Milli gelirin artması ile birlikte kişi başına düşen eğitim harcamalarının artması Eğitim ortamlarının istihdama ve yeni iş alanlarına göre yeniden tasarlanması. Alan ve dalların işgücü piyasasına göre güncellenmesi. Proje ve hibe fonları ile gelişme sağlanması Okul Aile Birlikleri'nin yatırım yapabilmesi Yerinden yönetim ile okul alt yapı hizmetlerinin karşılanması Hayırsever desteğinin	Sosyal refah artar. Eğitim ortamlarının nitelikli işgücü artar. Yeniliklere açık, teknolojiyi kullanabilen eğitim çalışanları gelişir. Derslik başına öğrenci sayısı azalır. Gelişimlere uygun donanımlı okullar Yöneticiler sadece eğitime zaman ayırır

	yatırımın yanında donatımda da artarak devam etmesi	
--	---	--

### 2.8.3.SOSYAL ETMENLER

Sosyal-Kültürel Faktörler	Temel Eğilimler	İlişki
Doğal hayata, çevreye duyarlılık Afet bilinci Girişimcilik Aile eğitimi ve kültürü Avrupa vatandaşlığı ve dil politikaları Demokrasi kültürü ve yönetimde uygulanması Okul dışı sosyal faaliyetler Bilgiye hızlı ulaşma Hayata uygun, hayata hazırlayan eğitim Güçlü İletişim	Doğal hayatın korunması ve uyumlu eğitim alanları oluşturulması. Bireylerin afet bilinci ile önceden tedbir alması. Girişimciliğin desteklenmesi ve üretken kişilerin eğitim yönetiminde etkin olması Çoklu iletişim kanalları Birden fazla dil konuşma Yalnızlaşan insanlar, zayıf aile bağları	Eğitim alanında çevreci yaklaşımların artması Afet bilinci ve tedbirleri konusunda yaşam tecrübelerinin artması Girişimciliği destekleyen yarışmalar, bilgi paylaşımları Sosyal, kendine güvenen bireyler için rehberlik eğitimleri En az bir yabancı dili çok iyi konuşabilen, pratiğe yönelik eğitimler Bireylerin çevresi ile güçlü iletişim, ekip çalışması becerisi İyi derecede yabancı dil konuşabilme Eğitimin hayata uygun örneklerle gerçekleştirilmesi Yöneticilerin problem çözme tekniklerini uygulayabilmesi. Güçlü aile yapısı ve sosyal yönü gelişmiş kendine güvenen bireylerin yetişmesi

### 2.8.4.TEKNOLOJİK ETMENLER

Teknolojik Faktörler	Temel Eğilimler	İlişki
Uzaktan eğitim E-devlet uygulamaları (BİLSEM Modülü, MEBBİS Modülü, E-Rehberlik Modülü, EBA, ÖBA vs) Eğitimde AR-GE çalışmaları Özel Eğitim	Uzaktan eğitim altyapısının geliştirilmesiyle daha hızlı ve etkin eğitimlerin planlanabilmesi E-devlet anlayışının tüm alanlarda yaygınlaşması AR-GE çalışmalarının kurumlar bazında yaygınlaşması Teknolojinin hayatın her alanına girerek fayda sağlaması Bakanlığın özel eğitim alanına olan ilgisinin yüksekliği	Her yerde, her zaman herkes için eğitim ortamlarının oluşturulması. Eğitimin sadece okul hayatında değil tüm yaşam evrelerinde desteklendiği anlayış Tüm elektronik ortamların kullanıldığı eğitim modeli

## 2.8.5.EKOLOJİK ETMENLER

Ekolojik Faktörler	Temel Eğilimler	İlişki
Küresel iklim değişikliklerinin etkisi Eğitim alanlarında çevreci yaklaşımların artması	Küresel iklim değişiklikleriyle ilgili çalışmalar yapılması Eğitim kurumlarında çevreci anlayışı öne çıkaran eğitim öğretim programlarının artması ve eğitim alanlarının çevreci yaklaşımlarla tasarlanması	Küresel iklim değişikliğinin etkilerinin azaltılacağı yeni yöntem ve yolların aranmasına yönelik çalışmalara ağırlık verilmesi Çevre bilincinin yerleşmesinin sağlanması

## 2.9.GZFT ANALİZİ

### 2.9.1.Güçlü Yönler

Öğrenciler	1. İdare ve öğretmenlerle iyi iletişim kurabilmeleri. 2. Derslerde uygulanan programın ihtiyaçlarını karşılaması.
Çalışanlar	1. Diyalogu kuvvetli eğitim kadrosu 2. Dinamik bir eğitim kadrosu 3. Gelişime açık bir eğitim kadrosu
Veliler	1. Merkez veli ilişkisinin güçlü olması 2. Velilerimizin eğitim oranlarının yüksekliği 3. Velilerimizin öğrenciyi merkeze göndermede istekli olmaları.
Bina ve Yerleşke	1. Müstakil binamızın olması. 2. Binamızın şehir merkezinde ferah bir alanda olması 3. Bahçemizin ve kapalı alanlarımızın çeşitli etkinlikler için yeterli olması
Donanım	1. Her derslikte kablolu ve kablosuz internete sahip olunması 2. Her derslikte etkileşimli tahtanın olması 3. Teknolojik altyapıdan anlayan personelimizin olması
Bütçe	Genel Müdürlükçe imkânlar dâhilinde ödenek yollanması.
Yönetim Süreçleri	1. Vizyon ve misyonun belirgin olması 2. İdarenin tecrübeli ve idealist olması 3. İdarenin çalışanlar ile arasındaki iletişiminin etkin, yapıcı ve uyumlu olması
İletişim Süreçleri	Tüm öğrenci ve velilerle toplantılarla ve bireysel görüşmelerle ayrıca elektronik ortamda iletilen önerilerle çok yönlü iletişim süreci uygulanmaktadır. Ayrıca merkez personeli ile de toplantılar ve bireysel görüşmeler yapılmaktadır.

### 2.9.2.Zayıf Yönler

Öğrenciler	Eğitim saatlerimizin örgün öğretim sonrasında akşam olması sebebiyle öğrencilerin yorgun olarak gelmeleri İlçelerden gelen öğrenciler için ulaşım sorunu Kantinimizin olmaması
Çalışanlar	Çalışma saatlerinden dolayı bazı alanlarda ihtiyaç duyulan nitelikli öğretmen

	bulunmasında zorluk yaşanması
Veliler	Velilerin program vb konularda özel isteklerde bulunmaları
Bina ve Yerleşke	Binamızın su alma gibi bazı sorunları Dersliklerin bazı alanlar için yeterli büyükte olmaması
Donanım	Bazı atölyelere ihtiyaç duyulması Bazı atölyeler için malzeme eksikliği
Bütçe	Ödeneklerin bazen zamanında gelmemesi veya eksik gelmesi TÜBİTAK vb projeler için ilgili kurumlardan yapılan desteklerin yetersiz olması
Yönetim Süreçleri	Bazı alanlarda personel eksikliği İdareci atamalarının kurumun özel niteliğine uygun şekilde yapılmayıp diğer okullara yapılan idareci atamaları gibi yapılması
İletişim Süreçleri	Bazı özel durumlarda kurumumuzun hafta sonu da eğitim verdiğinin unutulması

### 2.9.3.Fırsatlar

Politik	1. Genel Müdürlüğün BİLSEM'lere önem vermesi. 2. Hükümet programlarında BİLSEM'ler ve özel yetenekli bireylere yer verilmesi
Ekonomik	1. İmkânlar dâhilinde ödenek ihtiyaçlarının karşılanması 2. Hayırseverler 3. Yerel yönetim desteği
Sosyolojik	1. Demokrasi kültürü ve yönetimde uygulanması 2. İlimizde ikili eğitim yapan okul olmaması 3. Aile eğitimi ve kültürü 4. Doğal hayata, çevreye duyarlılık
Teknolojik	1. BİLSEM Modülü olması 2. E-rehberlik Modülü olması 3. Eğitimde AR-GE çalışmaları
Mevzuat-Yasal	1. Yenilenen BİLSEM Yönergesi 2. MEB 2024-2028 stratejik planı 3. Bolu İl Milli Eğitim Müdürlüğü 2024-2028 Stratejik Planı
Ekolojik	1. Kurumumuzun bulunduğu bölgenin ekolojik olarak uygun olması 2. Eğitim alanlarında çevreci yaklaşımların artması

### 2.9.4.Tehditler

Politik	Bakanlığın bütçeden aldığı payın düşmesi.
Ekonomik	Bütçenin yetersiz geldiği durumlar Ekonomik yetersizliği bulunan ailelerin çocuklarının yetersiz beslenmeleri
Sosyolojik	Kontrolsüz ve düzensiz iç ve dış göç Velilerin eğitim öğretime sınav odaklı bakmaları
Teknolojik	Kötü yazılımlar Faydalı uygulamaların kötü amaçlarla kullanılması
Mevzuat-Yasal	Mevzuatın sürekli yenilenmesi Mevzuata uymayan çalışanların olması
Ekolojik	Aşırı nüfus artışının yol açtığı çevresel zararlar Plansız şehirleşmenin getirdiği çevre sorunları

### 3.GELECEĞE BAKIŞ

Geleceğe bakış bölümünde misyon, vizyon ve temel değerler; amaçlar, hedefler, performans göstergeleri ve stratejiler yer almaktadır.

### MİSYON, VİZYON VE TEMEL DEĞERLER

Misyon, vizyon ve temel değerlerimiz aşağıda yer almaktadır.

#### 3.1. Misyonumuz

Öğrencilerimizin kendi yaşlılarından daha ileri düzeyde olan özel yeteneklerini geliştirerek akademik ve bilimsel düşünme becerileriyle donatılmaları sürecini estetik değerlerle harmanlamak, üretken, problem çözebilen ve faydalı bireyler olabilmeleri için gerekli davranış biçimlerini özel eğitim yöntemleri ile sağlayabilmek.

#### 3.2. Vizyonumuz

Özel yetenekli olup yaşlılarından daha ileri düzeyde gelişim özellikleri gösteren öğrencilerin tanınması, sosyal, sanatsal ve akademik alanlardaki yeteneklerinin ortaya çıkarılması, evrensel değerlere sahip özgün ve üretken bireyler olarak ülkenin amaçlarına yönlendirilmesi.

#### 3.3.Temel Değerlerimiz

Merkezimizin amacı, Türk Millî Eğitiminin genel amaçlarına ve temel ilkelerine uygun olarak özel yetenekli çocuk/öğrencilerin;

1. Atatürk ilke ve inkılaplarını benimseme; Türkiye Cumhuriyeti Anayasası'na ve demokrasinin ilkelerine, insan hakları, çocuk hakları ve uluslararası sözleşmelere uygun olarak haklarını kullanma, başkalarının haklarına saygı duyma, görevini yapma ve sorumluluk yüklenebilen birey olma bilincinin kazandırılması,
2. Ulusal ve evrensel değerleri tanımalarını, benimsemelerini, geliştirmelerini ve bu değerlere saygı duymalarını, liderlik, yaratıcı ve üretici düşünce yeteneklerini ulusal ve toplumsal bir anlayışla ülke kalkınmasına katkıda bulunacak şekilde geliştirmelerini,
3. Yetenek alanı/alanlarının geliştirilmesinin yanı sıra, sosyal ve duygusal gelişimlerinin de sağlanarak bütünlük içinde değerlendirilmesini,
4. Yeteneklerinin ve yaratıcılıklarının erken yaşta fark edilerek geliştirilmesini,





5. Bireysel yeteneklerinin farkında olmalarını ve kapasitelerini geliştirerek en üst düzeyde kullanmalarını,
6. Bilimsel düşünce ve davranışlarla estetik değerleri birleştiren, üretken, sorun çözen kendini gerçekleştirmiş bireyler olarak yetişmelerini,
7. İş alanlarındaki ihtiyaca yönelik yeni düşünceler önerebilmelerini, teknik buluş ve çağdaş araçlar geliştirebilmelerini,
8. Özel yetenekleri doğrultusunda bilimsel çalışma disiplini edinmelerine imkân sağlayan şartların, ortam ve fırsatların oluşturularak disiplinler arası çalışmalardaki kazanımlarla sorunları çözmeye ya da ihtiyacı karşılamaya yönelik çeşitli projeler gerçekleştirmelerini,
9. Yaşam projelerini gerçekleştirme fırsat ve imkânlarının verilmesini, sağlamaktır.
10. Hizmet sunduğumuz ailelerimizin ve öğrencilerimizin isteklerini, ihtiyaçlarını belirleyip, bunları karşılamaya çalışırız.
11. Öğrenciyi merkez alan bir kurum.
12. Etik değerleri kazandırmayı amaç sayan bir kurum.
13. Sağlıklı ve temiz bir kurum.
14. Eğitim ve öğretimin kalitesini arttırmak için hiçbir masraftan kaçınmayan, elindeki bütün imkânları bu amaçla kullanan bir kurum.
15. Velilerimiz ve öğrencilerimizin memnuniyeti son derece önemlidir. Karar sürecine katılım sağlanır.
16. Ekip çalışması önemlidir.
17. Çevreye sahip çıkmak ve doğayı korumak esastır.
18. Sevgi, saygı ve hoşgörü benimseriz
19. Merkezimizde iletişim herkese açıktır.
20. Kurumumuzun amacı topluma, milli değerleri yaşamasını bilen, inançlara saygılı, ahlaklı ve sorumluluk sahibi bireyler yetiştirmektir
21. Dayanışma ve iş birliği önemlidir.
22. Çalışanların iş doyumunu ve işyeri mutluluğu önemlidir.
23. Sürekli yenilik ve gelişme temel felsefemizdir.
24. Alanımızda lider ve örnek olmaya çalışırız



## 4. AMAÇ, HEDEF VE PERFORMANS GÖSTERGESİ İLE STRATEJİLERİN BELİRLENMESİ

### 4.1. AMAÇLAR

- A1. Kayıtlı öğrencilerin devamsızlığının azaltılması, BİLSEM terklerinin önüne geçilmesi sağlanacaktır.
- A2. Eğitim ortamlarının ve öğrenme süreçlerinin geliştirilmesi sağlanacaktır.
- A3. Öğrencilerin gelişimlerini bir bütün olarak desteklenmesini, ilgi, yetenek, değer, tutum ve kişilik özelliklerini keşfetmesini sağlamak.
- A4. Eğitim ve öğretimin niteliğinin geliştirilmesini sağlanacaktır.

### 4.2. HEDEFLER

- H1.1. Devamsızlık nedenlerinin tespiti ve soruna yönelik çözüm önerilerinin geliştirilmesi ile devamsızlığın azaltılması sağlanacaktır.
- H1.2. Devamsızlık nedeniyle Bilsem terklerinin önüne geçilmesine yönelik çalışmalar yapılacaktır.
- H2.1. Öğrencilerin ilgi ve yetenekleri doğrultusunda atölyelerde çalışma yapmaları sağlanacaktır.
- H2.2. Patent, faydalı model, tasarım ve marka başvurularının ve alınan tescil sayısının artırılması sağlanacaktır.
- H2.3. Sosyal ve kültürel etkinliklerin sayısı artırılacaktır.
- H2.4. Ulusal ve uluslararası alanda düzenlenen bilimsel etkinliklere (yarışma, proje, kongre, bildiri vb.) katılım artırılacaktır.
- H3.1. Öğrencilerin çok yönlü olarak gelişimlerinin desteklenmesine yönelik çalışmalar yürütülecektir.
- H3.2. Öğrencilerin çok yönlü (psikososyal) olarak gelişimlerinin desteklenmesine yönelik çalışmalar yürütülecektir.
- H3.3. Öğrencilerin gelişimini desteklemek için öğretmen, veli, yönetici ve okul içerisinde öğrenci ile iletişimde olan diğer kişilere kendilerini geliştirmeleri, ortak ve yeterli bir rehberlik anlayışı kazanmaları amacıyla çalışmalar yürütülecektir.
- H4.4. Öğrencilerin farklı kurum, kuruluş ve STK'ların imkân ve deneyimlerinden yararlanmaları sağlanacaktır.
- H4.5. Kurum personelinin mesleki gelişimlerinin artırılması sağlanacaktır.

### 4.3. PERFORMANS GÖSTERGELERİ

- PG1.1.1. Öğrencilerin devamsızlık oranları
- PG 1.2.1. Bir eğitim öğretim yılında % 30 üzeri devamsızlık yapan öğrenci oranı
- PG 2.1.1. Açılan atölye sayısı
- PG 2.1.2. Açılan atölyelere katılan öğrenci oranı
- PG 1.2.1. Patent, faydalı model, tasarım ve marka başvuru sayısı
- PG 1.2.2. Patent, faydalı model, tasarım ve marka tescil sayısı
- PG 2.3.1. Sosyal ve kültürel etkinliklerin sayısı
- PG 2.3.2. Sosyal ve kültürel etkinliklere öğrencilerin katılım oranı
- PG 2.4.1. Ulusal alanda düzenlenen bilimsel etkinliklere (yarışma, proje, kongre, bildiri vb.) öğrencilerin katılım oranı
- PG 2.4.2. Uluslararası alanda düzenlenen bilimsel etkinliklere (yarışma, proje, kongre, bildiri vb.) öğrencilerin katılım oranı
- PG 3.1.1. Sosyal duygusal gelişim alanına yönelik çalışma yapılan öğrenci oranı

- PG 3.1.2. Genel Zihinsel Yetenek Alanında devam eden öğrencilerden sanat alanına yönelik yapılan çalışmalara katılan öğrenci oranı
- PG 3.1.3. Yetenek Alanından (resim, müzik) devam eden öğrencilere yönelik yapılan farklı atölye çalışmalarına katılan öğrenci oranı
- PG 3.1.4. Bireysel psikolojik danışma yapılan öğrenci oranı
- PG 3.1.5. Psikososyal müdahale kapsamında çalışma yapılan öğrenci oranı
- PG3.2.1. Bireysel psikolojik danışma yapılan öğrenci oranı
- PG3.2.2. Psikososyal müdahale kapsamında çalışma yapılan öğrenci oranı
- PG3.3.1. Müşavirlik hizmeti sunulan öğretmen oranı
- PG3.3.2. Müşavirlik hizmeti sunulan veli oranı
- PG3.3.3. Müşavirlik hizmeti sunulan diğer kişilerin oranı
- PG 4.4.1. İş birliği yapılan kurum, kuruluş, STK sayısı
- PG 4.4.2. İş birlikleri kapsamında yapılan faaliyet sayısı
- PG 4.5.1. Öğretmenlere yönelik düzenlenen eğitim sayısı
- PG 4.5.2. Yöneticilere yönelik düzenlenen eğitim sayısı
- PG 4.5.3. Yüksek lisans eğitimini sürdüren/ tamamlayan öğretmen ve yönetici oranı
- PG 4.5.4. Doktora eğitimini sürdüren/tamamlayan öğretmen ve yönetici oranı

#### 4.4.STRATEJİLERİN BELİRLENMESİ

- S1. Devamsızlık nedenlerinin tespiti için veli görüşmeleri ve anket çalışmaları yapılacak ve çözüme dair önlemler alınması sağlanacaktır.
- S2. Devamsızlık yapan öğrencilere yönelik, aidiyet duygularını ve motivasyonlarını artıracak faaliyetlerin düzenlenmesi sağlanacaktır. (sergi, atölye, gezi vb)
- S3. Devamsızlık yapan öğrencilerin kurum içi çalışmalarda, proje ve etkinliklerde görev almaları teşvik edilecektir.
- H.1.2.S.1. Devamsızlık oranı %10'a ulaşan öğrenciler ile görüşmeler yapılacaktır.
- H.1.2.S.2. Devamsızlık oranı yüzde 15'i aşan öğrenci ve velilerine yönelik danışman öğretmenler tarafından görüşmeler yapılacaktır.
- H.1.2.S.3. Devamsızlık oranı %20'ye ulaşan öğrencilerin devamsızlık uyarısı posta, e-posta veya kısa mesaj yolu ile velisine bildirilecektir.
- H.1.2.S.4. Devamsızlık oranı %25'i aşan öğrenciler ve velileri ile Rehberlik Birimi tarafından görüşmeler yapılacaktır.
- H.2.1.S.1. 21. Yüzyıl becerileri kapsamında yer alan konularda (STEM, yapay zekâ, iklim değişikliği ve sürdürülebilirlik, finansal ve dijital okuryazarlık, iletişim ve iş birliği, bilgi ve medya okuryazarlığı, girişimcilik vb.) atölye çalışmalarının yapılması sağlanacaktır.
- H.2.1.S.2. Atölyelerin materyal ve malzeme açısından zenginleştirilmesi, eksiklerin giderilmesi.
- H.2.1.S.3. Öğretmenlerin uzmanlık alanlarının dışında merkezi ve mahalli kurslarla yetkinliklerinin artırılması ve farklı atölyelerde görev almaları desteklenecektir.
- H.2.2.S.1. Öğrencilere patent, faydalı model, tasarım ve marka başvuruları sürecinde gerekli teşvik ve destek sağlanacaktır.
- H.2.2.S.2. BİLSEM'lerde görev yapan öğretmenlerin, okul yöneticilerinin ve eğitim gören öğrencilerin patent, faydalı model, tasarım ve marka başvuruları konusundaki yeterlilikleri artırılabilecektir.
- H.2.3.S.1. Sosyal ve kültürel etkinliklere öğrencilerin katılabilmesi için gerekli duyuruların yapılması sağlanacaktır.
- H.2.3.S.2. Öğrencilere yönelik kurum içi ve dışı sosyal ve kültürel etkinlikler düzenlenecektir.
- H.2.4.S.1. Ulusal ve uluslararası alanda düzenlenen bilimsel etkinliklere (yarışma, proje, kongre, bildiri vb.) öğrencilerin başvurabilmesi için gerekli duyuruların yapılması sağlanacaktır.



- H.2.4.S.2. Öğrencilerin ulusal ve uluslararası bilimsel etkinliklere başvurabilmesi için gerekli eğitimlerin verilmesi sağlanacaktır.
- H.2.4.S.3. Öğrencilerin düzenlenen ulusal ve uluslararası bilimsel etkinliklere (yarışma, proje, kongre, bildiri vb.) başvurmaları için gereken destek sağlanacaktır.
- H.2.4.S.4. BİLSEM’lerde görev yapan personelin proje hazırlama konusundaki yeterlilikleri artırılacaktır.
- H.3.1.S.1. Gelişim alanlarına yönelik öğrencilerle yürütülecek çalışmalar belirlenecektir.
- H.3.1.S.2. Belirlenen çalışmalar BİLSEM rehberlik ve psikolojik danışma programı kapsamında uygulanacaktır.
- H.3.1.S.3. Genel Zihinsel Yetenek Alanında devam eden öğrencilere sanat alanlarında (resim, müzik) atölyeler açılması sağlanacaktır.
- H.3.1.S.4. Yetenek Alanında (resim, müzik) devam eden öğrencilere alanları dışında devam edecekleri atölyeler açılması sağlanacaktır.
- H.3.2.S.1. Çalışma yapılması gereken öğrenciler belirlenecektir.
- H.3.2.S.2. Belirlenen öğrencilerle bireysel veya grupta çalışmalar yürütülecektir.
- H.3.3.S.1. Öğretmen ve velilere yönelik yürütülecek çalışmalar belirlenecektir.
- H.3.3.S.2. Belirlenen çalışmalar BİLSEM rehberlik ve psikolojik danışma programı kapsamında uygulanacaktır.
- H.4.4.S.1. Öğrencilerin eğitimine katkı sağlayabilecek ilgili kurum, kuruluş ve STK’larla yerel düzeyde iş birlikleri yapılacaktır.
- H.4.4.S.2. İlgili kurum ve kuruluşlar ile yapılan iş birlikleri kapsamında teknik gezi, kongre, seminer vb. faaliyetler düzenlenerek öğrencilerin katılımı sağlanacaktır.
- H.4.5.S.1. Kurum personelinin mesleki yeterliliklerini artırmaya yönelik eğitimler düzenlenecektir.
- H.4.5.S.2. Kurum personelinin hizmet içi eğitim, farklı kurumlar tarafından düzenlenen eğitimler vb. eğitim faaliyetlerine katılımına yönelik teşvik çalışmaları yapılacaktır.

TEMA: Eğitim-Öğretime Erişim ve Katılım							
Okul/Kurum Türü: Bilim ve Sanat Merkezi							
Amaç	A1. Kayıtlı öğrencilerin devamsızlığının azaltılması, BİLSEM terklerinin önüne geçilmesi sağlanacaktır.						
Hedef	H1.1. Devamsızlık nedenlerinin tespiti ve soruna yönelik çözüm önerilerinin geliştirilmesi ile devamsızlığın azaltılması sağlanacaktır.						
Performans Göstergeleri	Hedefe Etkisi	Plan Dönemi Başlangıç Değeri	2024	2025	2026	2027	2028
PG1.1.1. Öğrencilerin devamsızlık oranları	100	%12	%12	%9	%6	%3	%0
Koordinatör Birim	İdare						
İşbirliği Yapılacak Birimler	Öğretmenler Kurulu, Danışman Öğretmenler, Rehberlik ve Psikolojik Danışma Servisi						
Riskler	Kurumun bulunduğu bölgenin şehir merkezine biraz uzakta kalması						
Stratejiler	S1. Devamsızlık nedenlerinin tespiti için veli görüşmeleri ve anket çalışmaları yapılacak ve çözüme dair önlemler alınması sağlanacaktır. S2. Devamsızlık yapan öğrencilere yönelik, aidiyet duygularını ve motivasyonlarını artıracak faaliyetlerin düzenlenmesi sağlanacaktır. (sergi, atölye, gezi vb)						

	S3. Devamsızlık yapan öğrencilerin kurum içi çalışmalarında, proje ve etkinliklerde görev almaları teşvik edilecektir.
Maliyet Tahmini	20.000,00 TL
Tespitler	Öğrencilerin ulaşım olanakları ve devam ettikleri özel sosyal ve akademik etkinlikler BİLSEM'e devamlarında aksaklıklara neden olması
İhtiyaçlar	Devamsızlık nedenlerinin tespit edilerek çözüm odaklı bireysel çalışılması

TEMA: Eğitim-Öğretime Erişim ve Katılım							
Okul/Kurum Türü: Bilim ve Sanat Merkezi							
Amaç	A1. Kayıtlı öğrencilerin devamsızlığının azaltılması, BİLSEM terklerinin önüne geçilmesi sağlanacaktır						
Hedef	H1.2. Devamsızlık nedeniyle Bilsem terklerinin önüne geçilmesine yönelik çalışmalar yapılacaktır.						
Performans Göstergeleri	Hedefe Etkisi	Plan Dönemi Başlangıç Değeri	2024	2025	2026	2027	2028
PG 1.2.1. Bir eğitim öğretim yılında % 30 üzeri devamsızlık yapan öğrenci oranı	100	%10	%10	%7	%5	%3	%0
Koordinatör Birim	İdare						
İşbirliği Yapılacak Birimler	Öğretmenler Kurulu, Danışman Öğretmenler, Rehberlik ve Psikolojik Danışma Servisi						
Riskler	Öğrencilerin ulaşım olanakları durumu						
Stratejiler	S1. Devamsızlık oranı %10'a ulaşan öğrenciler ile görüşmeler yapılacaktır. S2. Devamsızlık oranı yüzde 15'i aşan öğrenci ve velilerine yönelik danışman öğretmenler tarafından görüşmeler yapılacaktır. S3. Devamsızlık oranı %20'ye ulaşan öğrencilerin devamsızlık uyarısı posta, e-posta veya kısa mesaj yolu ile velisine bildirilecektir. S4. Devamsızlık oranı %25'i aşan öğrenciler ve velileri ile Rehberlik Birimi tarafından görüşmeler yapılacaktır.						
Maliyet Tahmini	25.000,00 TL						
Tespitler	Özellikle 8. ve 12. sınıf öğrencilerinin lise ve üniversite giriş sınavlarına odaklı olmaları Öğrencilerin ulaşım olanakları BİLSEM'in çalışma saatlerinin öğrencilerin diğer programlarına uymayabiliyor olması						
İhtiyaçlar	Devamsızlık nedenlerinin tespit edilerek çözüm odaklı bireysel çalışılması						

TEMA: Eğitim ve Öğretimde Kalite							
Okul/Kurum Türü: Bilim ve Sanat Merkezi							

Amaç	A2. Eğitim ortamlarının ve öğrenme süreçlerinin geliştirilmesi sağlanacaktır.						
Hedef	H2.1. Öğrencilerin ilgi ve yetenekleri doğrultusunda atölyelerde çalışma yapmaları sağlanacaktır.						
Performans Göstergeleri	Hedefe Etkisi	Plan Dönemi Başlangıç Değeri	2024	2025	2026	2027	2028
PG 2.1.1. Açılan atölye sayısı	%50	10	10	11	12	13	14
PG 2.1.2. Açılan atölyelere katılan öğrenci oranı	%50	%50	%50	%65	%75	%85	%100
Koordinatör Birim	İdare						
İşbirliği Yapılacak Birimler	Öğretmenler Kurulu, Danışman Öğretmenler, Rehberlik ve Psikolojik Danışma Servisi						
Riskler	Açılacak atölyelerde görev alacak öğretmen durumu Açılacak atölyelere uygun program yapılması Açılacak atölyelerde yapılacak devamsızlıkların genel devamsızlık sınırına dâhil olması						
Stratejiler	S1. 21. Yüzyıl becerileri kapsamında yer alan konularda (STEM, yapay zekâ, iklim değişikliği ve sürdürülebilirlik, finansal ve dijital okuryazarlık, iletişim ve iş birliği, bilgi ve medya okuryazarlığı, girişimcilik vb.) atölye çalışmalarının yapılması sağlanacaktır. S2. Atölyelerin materyal ve malzeme açısından zenginleştirilmesi, eksiklerin giderilmesi. S3. Öğretmenlerin uzmanlık alanlarının dışında merkezi ve mahalli kurslarla yetkinliklerinin artırılması ve farklı atölyelerde görev almaları desteklenecektir.						
Maliyet Tahmini	50.000,00 TL						
Tespitler	Açılacak atölyelerin sayısının fazla olması durumunda program yapmak zorlaşıyor Açılacak faaliyetlere katılacak öğrencilerin yapacakları devamsızlık hem bazı atölyelerin kapanmasına hem de öğrencinin genel devamsızlık sınırını zorlayarak BİLSEM'den kaydının silinmesine neden olabilmektedir						
İhtiyaçlar	Atölyelerde kullanılacak malzemelerin temininde mali destek sağlanması Atölyelere katılmak isteyen öğrencilerin velilerine devamsızlık konusunda ilgili gerekli bilgilendirmenin yapılması						

TEMA: Eğitim ve Öğretimde Kalite	
Okul/Kurum Türü: Bilim ve Sanat Merkezi	
Amaç	A2. Eğitim ortamlarının ve öğrenme süreçlerinin geliştirilmesi sağlanacaktır.
Hedef	H2.2. Patent, faydalı model, tasarım ve marka başvurularının ve alınan tescil sayısının artırılması sağlanacaktır.

Performans Göstergeleri	Hedefe Etkisi	Plan Dönemi Başlangıç Değeri	2024	2025	2026	2027	2028
PG 1.2.1. Patent, faydalı model, tasarım ve marka başvuru sayısı	%50	10	12	14	16	18	20
PG 1.2.2. Patent, faydalı model, tasarım ve marka tescil sayısı	%50	5	6	7	8	9	10
Koordinatör Birim	İdare						
İşbirliği Yapılacak Birimler	Öğretmenler Kurulu, Danışman Öğretmenler, Rehberlik ve Psikolojik Danışma Servisi						
Riskler	Patent tescil sürelerinin uzun olması Patent vd çalışmalarda öğrencilerin uzun süreli motivasyonlarının sağlanması						
Stratejiler	S1. Öğrencilere patent, faydalı model, tasarım ve marka başvuruları sürecinde gerekli teşvik ve destek sağlanacaktır. S2. BİLSEM’lerde görev yapan öğretmenlerin, okul yöneticilerinin ve eğitim gören öğrencilerin patent, faydalı model, tasarım ve marka başvuruları konusundaki yeterlilikleri artırılabilecektir.						
Maliyet Tahmini	55.000,00 TL						
Tespitler	Patent, faydalı model, tasarım ve marka başvurularında geri dönüşler uzun zaman alması						
İhtiyaçlar	Patent, faydalı model, tasarım ve marka başvuruları için öğrencilerin isteksiz olmaları						

TEMA: Eğitim ve Öğretimde Kalite							
Okul/Kurum Türü: Bilim ve Sanat Merkezi							
Amaç	A2. Eğitim ortamlarının ve öğrenme süreçlerinin geliştirilmesi sağlanacaktır.						
Hedef	H2.3. Sosyal ve kültürel etkinliklerin sayısı artırılabilecektir.						
Performans Göstergeleri	Hedefe Etkisi	Plan Dönemi Başlangıç Değeri	2024	2025	2026	2027	2028
PG 2.3.1. Sosyal ve kültürel etkinliklerin sayısı	%50	15	16	17	18	19	20
PG 2.3.2. Sosyal ve kültürel etkinliklere öğrencilerin katılım oranı	%50	%40	50	60	70	80	90
Koordinatör Birim	İdare						
İşbirliği Yapılacak Birimler	Öğretmenler Kurulu, Danışman Öğretmenler, Rehberlik ve Psikolojik Danışma Servisi						
Riskler	İleriye dönük plan yapmayı zorlaştıran derecede değişken ekonomik durum						



Stratejiler	S1. Sosyal ve kültürel etkinliklere öğrencilerin katılabilmesi için gerekli duyuruların yapılması sağlanacaktır. S2. Öğrencilere yönelik kurum içi ve dışı sosyal ve kültürel etkinlikler düzenlenecektir.
Maliyet Tahmini	100.000,00 TL
Tespitler	Sosyal ve kültürel etkinliklerin kurum dışında yapılacak olması halinde maliyet hesabı tutmayabilmektedir Sosyal ve kültürel çalışmalara katılma konusunda öğrenciler isteklidirler
İhtiyaçlar	Katılımların ihtiyaca göre sınırlı sayıda katılımı fakat çeşitlendirilerek yapılması

TEMA: Eğitim ve Öğretimde Kalite							
Okul/Kurum Türü: Bilim ve Sanat Merkezi							
Amaç	A2. Eğitim ortamlarının ve öğrenme süreçlerinin geliştirilmesi sağlanacaktır.						
Hedef	H2.4. Ulusal ve uluslararası alanda düzenlenen bilimsel etkinliklere (yarışma, proje, kongre, bildiri vb.) katılım artırılacaktır.						
Performans Göstergeleri	Hedefe Etkisi	Plan Dönemi Başlangıç Değeri	2024	2025	2026	2027	2028
PG 2.4.1. Ulusal alanda düzenlenen bilimsel etkinliklere (yarışma, proje, kongre, bildiri vb.) öğrencilerin katılım oranı	%50	%70	75	80	85	90	95
PG 2.4.2. Uluslararası alanda düzenlenen bilimsel etkinliklere (yarışma, proje, kongre, bildiri vb.) öğrencilerin katılım oranı	%50	%35	40	45	50	55	60
Koordinatör Birim	İdare						
İşbirliği Yapılacak Birimler	Öğretmenler Kurulu, Danışman Öğretmenler, Rehberlik ve Psikolojik Danışma Servisi						
Riskler	Öğrencilerin katılım konusunda isteksizliği Maliyet durumu						
Stratejiler	S1. Ulusal ve uluslararası alanda düzenlenen bilimsel etkinliklere (yarışma, proje, kongre, bildiri vb.) öğrencilerin başvurabilmesi için gerekli duyuruların yapılması sağlanacaktır. S2. Öğrencilerin ulusal ve uluslararası bilimsel etkinliklere başvurabilmesi için gerekli eğitimlerin verilmesi sağlanacaktır. S3. Öğrencilerin düzenlenen ulusal ve uluslararası bilimsel etkinliklere (yarışma, proje, kongre, bildiri vb.)						





	başvuruları için gereken destek sağlanacaktır. S4. BİLSEM’lerde görev yapan personelin proje hazırlama konusundaki yeterlilikleri artırılabacaktır.
Maliyet Tahmini	50.000,00 TL
Tespitler	Faaliyetlerin sınav dönemlerine denk gelmesi durumunda öğrenciler katılım konusunda isteksiz davranabiliyorlar
İhtiyaçlar	Katılması düşünülen faaliyetlerin planlamasının iyi yapılması

TEMA: Eğitim ve Öğretimde Kalite							
Okul/Kurum Türü: Bilim ve Sanat Merkezi							
Amaç	A3. Öğrencilerin gelişimlerini bir bütün olarak desteklenmesini, ilgi, yetenek, değer, tutum ve kişilik özelliklerini keşfetmesini sağlamak.						
Hedef	H3.1. Öğrencilerin çok yönlü olarak gelişimlerinin desteklenmesine yönelik çalışmalar yürütülecektir.						
Performans Göstergeleri	Hedefe Etkisi	Plan Dönemi Başlangıç Değeri	2024	2025	2026	2027	2028
PG 3.1.1. Sosyal duygusal gelişim alanına yönelik çalışma yapılan öğrenci oranı	%20	%50	60	70	80	90	100
PG 3.1.2. Genel Zihinsel Yetenek Alanında devam eden öğrencilerden sanat alanına yönelik yapılan çalışmalara katılan öğrenci oranı	%20	%50	60	70	80	90	100
PG 3.1.3. Yetenek Alanından (resim, müzik) devam eden öğrencilere yönelik yapılan farklı atölye çalışmalarına katılan öğrenci oranı	%20	%50	60	70	80	90	100
PG 3.1.4. Bireysel psikolojik danışma yapılan öğrenci oranı	%20	%20	30	40	50	60	70
PG 3.1.5. Psikososyal müdahale kapsamında çalışma yapılan öğrenci oranı	%20	%30	45	60	75	90	100
Koordinatör Birim	İdare						
İşbirliği Yapılacak Birimler	Öğretmenler Kurulu, Danışman Öğretmenler, Rehberlik ve Psikolojik Danışma Servisi, Okul Psikososyal Koruma, Önleme ve Krize Müdahale Ekibi						
Riskler	Rehberlik destek programlarının katılımcı sınırı ve						

	oturumlu olması BİLSEM’de az sayıda öğrenciden oluşan grup sistemiyle eğitim verilmesi Öğrencilerin BİLSEM’e her gün değil her birinin farklı gün ve saatlerde gelmeleri
Stratejiler	S1. Gelişim alanlarına yönelik öğrencilerle yürütülecek çalışmalar belirlenecektir. S2. Belirlenen çalışmalar BİLSEM rehberlik ve psikolojik danışma programı kapsamında uygulanacaktır. S3. Genel Zihinsel Yetenek Alanında devam eden öğrencilere sanat alanlarında (resim, müzik) atölyeler açılması sağlanacaktır. S4. Yetenek Alanında (resim, müzik) devam eden öğrencilere alanları dışında devam edecekleri atölyeler açılması sağlanacaktır.
Maliyet Tahmini	20.000,00 TL
Tespitler	Rehberlik için ayrı bir saat olmadığından rehberlik çalışmalarının farklı saatlerde özel olarak yapılması
İhtiyaçlar	Rehberlik çalışmalarının programlar şeklinde düzenlenmiş olmasından dolayı katılımcıların devamlılığının sağlanması amacıyla çalışmaların ders dışı zamanlarda katılımcı kaydı alınarak planlanması

TEMA: Eğitim ve Öğretimde Kalite							
Okul/Kurum Türü: Bilim ve Sanat Merkezi							
Amaç	A3. Öğrencilerin gelişimlerini bir bütün olarak desteklenmesini, ilgi, yetenek, değer, tutum ve kişilik özelliklerini keşfetmesini sağlamak.						
Hedef	H3.2. Öğrencilerin çok yönlü (psikososyal) olarak gelişimlerinin desteklenmesine yönelik çalışmalar yürütülecektir.						
Performans Göstergeleri	Hedef Etkisi	Plan Dönemi Başlangıç Değeri	2024	2025	2026	2027	2028
PG3.2.1. Bireysel psikolojik danışma yapılan öğrenci oranı	%50	%50	60	70	80	90	100
PG3.2.2. Psikososyal müdahale kapsamında çalışma yapılan öğrenci oranı	%50	%50	60	70	80	90	100
Koordinatör Birim	Rehberlik ve Psikolojik Danışma Servisi						
İşbirliği Yapılacak Birimler	İdare Okul Psikososyal Koruma, Önleme ve Krize Müdahale Ekibi						
Riskler	BİLSEM’lerde örgün öğretim kurumlarında olduğu gibi her gün eğitim olmaması						
Stratejiler	S1. Çalışma yapılması gereken öğrenciler belirlenecektir. S2. Belirlenen öğrencilerle bireysel veya grupla çalışmalar						



	yürütülecektir.						
Maliyet Tahmini	5.000,00 TL						
Tespitler	Rehberlik diye bir ders saati olmaması Teneffüslerin kısa olması Öğrencilerin BİLSEM’de bulunma sürelerinin uzun olmaması						
İhtiyaçlar	Rehberlik çalışmalarının randevu usulüyle ders saatleri dışında planlanarak yapılması						
Hedef	H3.3. Öğrencilerin gelişimini desteklemek için öğretmen, veli, yönetici ve okul içerisinde öğrenci ile iletişimde olan diğer kişilere kendilerini geliştirmeleri, ortak ve yeterli bir rehberlik anlayışı kazanmaları amacıyla çalışmalar yürütülecektir.						
Performans Göstergeleri	Hedefe Etkisi	Plan Dönemi Başlangıç Değeri	2024	2025	2026	2027	2028
PG3.3.1. Müşavirlik hizmeti sunulan öğretmen oranı	%33,33	%100	100	100	100	100	100
PG3.3.2. Müşavirlik hizmeti sunulan veli oranı	%33,33	%35	45	60	75	90	100
PG3.3.3. Müşavirlik hizmeti sunulan diğer kişilerin oranı	%33,33	%10	15	20	25	30	35
Koordinatör Birim	İdare						
İşbirliği Yapılacak Birimler	Rehberlik ve Psikolojik Danışma Servisi						
Riskler	Müşavirlik hizmetinin, hizmet verilecek kişilerin ders dışı zamanlarda kurumda bulunmalarına bağlı olması						
Stratejiler	S1. Öğretmen ve velilere yönelik yürütülecek çalışmalar belirlenecektir. S2. Belirlenen çalışmalar BİLSEM rehberlik ve psikolojik danışma programı kapsamında uygulanacaktır.						
Maliyet Tahmini	5.000,00 TL						
Tespitler	Müşavirlik hizmeti her zaman verilebilmektedir						
İhtiyaçlar	İletişim yollarının çeşitlendirilmesi						

TEMA: Eğitim ve Öğretimde Kalite							
Okul/Kurum Türü: Bilim ve Sanat Merkezi							
Amaç	A4. Eğitim ve öğretimin niteliğinin geliştirilmesini sağlanacaktır.						
Hedef	H4.4. Öğrencilerin farklı kurum, kuruluş ve STK’ların imkân ve deneyimlerinden yararlanmaları sağlanacaktır.						
Performans Göstergeleri	Hedefe Etkisi	Plan Dönemi Başlangıç Değeri	2024	2025	2026	2027	2028



PG 4.4.1. İş birliği yapılan kurum, kuruluş, STK sayısı	%50	8	9	10	11	12	13
PG 4.4.2. İş birlikleri kapsamında yapılan faaliyet sayısı	%50	15	16	17	18	19	20
Koordinatör Birim	İdare						
İşbirliği Yapılacak Birimler	Öğretmenler Kurulu, Danışman Öğretmenler, Rehberlik ve Psikolojik Danışma Servisi						
Riskler	Karşılıklı planlamaların çakışma olasılığı						
Stratejiler	S1. Öğrencilerin eğitimine katkı sağlayabilecek ilgili kurum, kuruluş ve STK'larla yerel düzeyde iş birlikleri yapılacaktır. S2. İlgili kurum ve kuruluşlar ile yapılan iş birlikleri kapsamında teknik gezi, kongre, seminer vb. faaliyetler düzenlenerek öğrencilerin katılımı sağlanacaktır.						
Maliyet Tahmini	20.000,00 TL						
Tespitler	İş birliği yapılacak kurumlarla iletişimin önceden planlanması gerekliliği						
İhtiyaçlar	Yapılacak faaliyetlere odaklı olarak iş birliği planlanması						

TEMA: Kurumsal Kapasite							
Okul/Kurum Türü: Bilim ve Sanat Merkezi							
Amaç	A4. Eğitim ve öğretimin niteliğinin geliştirilmesi sağlanacaktır.						
Hedef	H4.5. Kurum personelinin mesleki gelişimlerinin artırılması sağlanacaktır.						
Performans Göstergeleri	Hedef Etkisi	Plan Dönemi Başlangıç Değeri	2024	2025	2026	2027	2028
PG 4.5.1. Öğretmenlere yönelik düzenlenen eğitim sayısı	%25	10	12	14	16	18	20
PG 4.5.2. Yöneticilere yönelik düzenlenen eğitim sayısı	%25	5	6	7	8	9	10
PG 4.5.3. Yüksek lisans eğitimini sürdüren/ tamamlayan öğretmen ve yönetici oranı	%25	%65	66	67	68	69	70
PG 4.5.4. Doktora eğitimini sürdüren/tamamlayan öğretmen ve yönetici oranı	%25	%15	16	17	18	19	20
Koordinatör Birim	İdare						
İşbirliği Yapılacak Birimler	Öğretmenler Kurulu						
Riskler	Üniversiteyle yeterli düzeyde iş birliğinin sağlanamaması						



Stratejiler	S1. Kurum personelinin mesleki yeterliliklerini artırmaya yönelik eğitimler düzenlenecektir. S2. Kurum personelinin hizmet içi eğitim, farklı kurumlar tarafından düzenlenen eğitimler vb. eğitim faaliyetlerine katılımına yönelik teşvik çalışmaları yapılacaktır.
Maliyet Tahmini	20.000,00 TL
Tespitler	Kurumun çalışma zamanı sebebiyle öğretmenlerin kendilerini geliştirmek için yeterli zamanlarının olması
İhtiyaçlar	Özellikle uzaktan eğitimin çeşitlendirilerek artırılması

## 5.İZLEME VE DEĞERLENDİRME SÜRECİNİN İŞLEYİŞİ

İzleme ve değerlendirme sürecinin işleyişi ana hatları ile aşağıdaki şekilde özetlenmiştir. Bolu Bilim ve Sanat Merkezi 2024–2028 Stratejik Planı'nda yer alan performans göstergelerinin gerçekleşme durumlarının tespiti her senenin sonunda yapılacaktır.

İzleme kapsamında birimlerden sorumlu oldukları performans göstergeleri ve stratejiler ile ilgili yıl sonu gerçekleşme durumlarına ait veriler toplanarak konsolide edilecektir. Stratejik Plan Değerlendirme Raporu, merkez müdürü başkanlığında yapılacak değerlendirme toplantısında stratejik planın kalan süresi için hedeflere nasıl ulaşılabileceğine ilişkin alınacak gerekli önlemleri de içerecek şekilde nihai hâle getirilerek Ağustos ayı sonuna kadar ilgili üst birimlere gönderilecektir. Hedeflerin ve ilgili performans göstergeleri ile risklerin takibi, hedeften sorumlu birimin yetkilisinin; hedeflerin gerçekleşme sonuçlarının birimlerinden alınarak konsolide edilmesi, analizi, değerlendirilmesi ve üst yöneticiye sunulması ise Strateji Geliştirme Kurulu ve Stratejik Plan Ekibi'nin sorumluluğundadır.